

ATELIER BOISSONNAS ET TAPONIER

12, RUE DE LA PAIX - PARIS

TÉLÉPH. CENT. 57-86

RÉC. Seine N° 3743

Taponier

PHOTOGRAPHE DE

L.L.M.M. LE ROI D'ANGLETERRE

LE ROI DE GRÈCE

LE ROI DON CARLOS

LE ROI DON MANUEL

LA REINE AMÉLIE

LE SCHAH DE PERSE

LE ROI DE SERBIE



En 1901, deux photographes déjà connus décident de s'associer et d'ouvrir un atelier à Paris : il s'agit du Suisse Frédéric Boissonnas (1858-1946), installé à Genève, et du Français André Taponier (1869-1930) en activité à Reims.

«L'Atelier Photographique Boissonnas et Taponier», qui jouit d'une adresse prestigieuse, 12 rue de la Paix, prend un rapide essor sous la direction technique et artistique d'André Taponier, spécialiste du portrait réalisé, soit en salon aménagé à la lumière du jour, soit en extérieur dans le jardin attenant à l'atelier.

L'atelier réalisait également des miniatures peintes sur ivoire, des pastels, ainsi que des miniatures sur émail selon le procédé Mathieu-Deroche racheté en 1926.

En 1912, Taponier rachète la participation de Fred Boissonnas et l'atelier continue sous le nom de «Boissonnas et Taponier» avant de devenir «Taponier».

Après la guerre de 1914-1918, Pierre Taponier rejoint l'atelier, dont il assurera la continuité artistique après le décès accidentel de son père le jour de Noël 1930.

Ensemble, ils furent les photographes des familles royales et princières, des personnalités littéraires, artistiques, des maisons de mode...

La crise financière de 1929, la guerre de 1939-1945 et la «nouvelle vision» photographique signeront la fin de l'intérêt pour le portrait «classique». Il devient nécessaire pour les Taponier de s'adapter.

En 1949, Pierre Taponier, assisté de son frère Jacques, furent parmi les premiers à faire connaître et à utiliser en France le procédé couleur Dye-Transfer de Kodak, adapté au portrait et à la publicité.

Cette période fut très riche en créativité, comme en témoignent les œuvres publicitaires réalisées pour de grandes maisons françaises : Veuve-Cliequot, Ruinart, Dior, Sauzé, Marquay, Cristallerie Saint-Louis...

Cependant, malgré un regard certain et une grande maîtrise du procédé, la vive concurrence du fait de la vulgarisation des moyens techniques, ne permit pas à Taponier, d'assurer un développement rentable de cette nouvelle activité. L'atelier fermera définitivement ses portes en 1958.

Une page de l'histoire de la photographie venait de se tourner...

SÉANCE RÉSERVÉE

à M

le _____ à _____ heure

*Prière d'informer au moins la veille en cas
d'empêchement*

Téléphone 257-86

BOISSONNAS & TAPONIER

12, RUE DE LA PAIX, PARIS

☎ CENTRAL 57-86



*Taponier vous prie de vouloir
bien lui faire l'honneur de visiter
son atelier.*

PHOTOGRAPHIES - PASTELS - DESSINS - MINIATURES - ÉMAUX

PHOTOGRAPHE DE

LL. MM. LE ROI D'ANGLETERRE
LE ROI DE GRÈCE
LE ROI DON CARLOS
LE ROI DON MANUEL
LA REINE AMÉLIE
LE SCHAH DE PERSE
LE ROI DE SERBIE
ET DE S.A.R.M^{te} LE DUC D'ORLÉANS.



120

BOISSONNAS ET TAPONIER

Yvette Guilbert (1865-1944)

vers 1900

Épreuve argentique d'époque montée sur papier Japon. Mention de l'atelier sous l'image.

Envoi autographe à l'encre sous l'image «A Monsieur Taponier une laide rendue jolie, Yvette Guilbert». 22,5 x 14,7 cm. Montage: 38 x 26,5 cm.

Provenance: fonds de l'atelier Taponier, par descendance.

Marque d'un pli dans l'image (hors du portrait).

Le montage papier est empoussiéré et comporte de nombreuses pliures.

Joint: Nadar, portrait de Réjane dans «Mme Sans-Gêne», vers 1893. Épreuve au format cabinet vers 1900.

200 / 300 €



121

BOISSONNAS ET TAPONIER (1869-1930)

Séverine, écrivain journaliste et féministe (Paris 1855 - Pierrefonds 1929), avril 1902

Épreuve gélatino-argentique d'époque montée sur carton.

Bel envoi autographe «À Monsieur André Taponier en remerciement d'avoir rendu si bien le regard «en coin» par lequel je vois venir... Séverine, avril 1902».

15,3 x 19,3 cm. Montage: 24,3 x 31,5 cm.

Provenance: fonds de l'atelier Taponier, par descendance.

Très beau portrait de Mme Séverine, mains sur les accoudoirs ornés de têtes sculptées du célèbre fauteuil de style médiéval de l'atelier Taponier. Séverine, née Caroline Rémy, fut écrivain, journaliste proche de Jules Vallès (qui l'initia au journalisme et au socialisme), avec qui elle dirigea «Le Cri du Peuple». Ardente féministe, proche de Marguerite Durand, elle contribua à la création de la Ligue des Droits de l'Homme qui fut à l'origine de nombreux progrès pour le droit des femmes.

Belle épreuve comportant, néanmoins, quelques rayures et un enfoncement de 2 cm dans la partie supérieure. Taches et salissures dans la partie droite du montage.

Joint: une épreuve argentique d'un autre portrait de Séverine avec son chien au format 12,7 x 10,7 cm. Montage: 31 x 21 cm, ainsi qu'une gravure par E.Abot.

600 / 800 €



122

BOISSONNAS ET TAPONIER (1869-1930)

Sylvie Camille Flammarion (-1919), 1906

Épreuve argentique d'époque montée sur papier fort à la forme. Bel envoi autographe à l'encre sur le carton de montage de Mme Flammarion à Mme Taponier «A la gracieuse et intelligente compagne du grand Artiste, j'envoie mes souhaits bien sincères pour cette nouvelle année 1906. Sylvie Camille Flammarion, présidente fondatrice de l'Association La Paix et le Désarmement par les femmes, 26 j. 1906».

16 x 11,1 cm. Montage: 30,5 x 25 cm.

Provenance : fonds de l'atelier Taponier, par descendance.

Camille Flammarion épouse son amour de jeunesse Sylvie Petiaux en 1874, qu'il emmène en voyage de Noces en ballon (sans doute le voyage de noces le plus original en son temps...) En 1899, elle fonde l'association pacifiste. Elle fut la première épouse de Flammarion et sa collaboratrice jusqu'à sa mort en 1919.

600 / 800 €



123

BOISSONNAS ET TAPONIER (1869-1930)

Camille Flammarion (1848-1925), portrait, 1906

Épreuve argentique d'époque montée sur papier Japon. Bel envoi autographe sous l'image «Au grand artiste Taponier, habile collaborateur du Soleil, admiration et sympathie, Flammarion Janvier 1906»

22,2 x 16,3 cm. Montage: 33 x 24,5 cm.

Provenance : fonds de l'atelier Taponier, par descendance.

Repiques d'époque. Traces de manipulations et de frottements sur l'épreuve. Montage froissé sur le pourtour, tache en dessous de la signature. Rayures visibles au niveau du visage.

600 / 800 €



124

BOISSONNAS ET TAPONIER (1869-1930)

Camille Flammarion (1848- 1925), portrait, 1906

Épreuve argentique d'époque montée sur carton. Mention typographiée «Taponier Paris, 12 rue de la Paix» sur le montage en dessous de l'image. Mention «Camille Flammarion» au crayon bleu de la main du photographe.

22,3 x 16,1 cm. Montage: 32,8 x 22,2 cm.

Provenance : fonds de l'atelier Taponier, par descendance.

Rare épreuve originale de ce portrait à l'expressivité remarquable.

300 / 400 €



125

BOISSONNAS ET TAPONIER

*Joris Karl Huysmans (1848-1907)
écrivain et critique d'art,
vers 1903-1906*

5 épreuves argentiques d'époque.

Signature de l'atelier sur l'épreuve ou le carton de montage et/ou cachet au dos.

De 11 x 11 cm à 49 x 39 cm.

Provenance : fonds de l'atelier Taponier, par descendance.

Rares et beaux portraits dans des poses détendues de l'auteur de « À Rebours ».

D'abord tenté par le naturalisme, Huysmans est ensuite touché par le symbolisme et l'esthétique fin de siècle dont il deviendra le chef de file. Après un bref détour vers le satanisme, il retrouvera le chemin vers Dieu et effectuera de nombreux séjours dans des monastères.

Épreuves aux tonalités parfaitement conservées. Défauts sur la surface de l'épreuve pour le grand format.

1 000 / 1 200 €

126

BOISSONNAS ET TAPONIER

*Joris Karl Huysmans (1848-1907)
écrivain et critique d'art,
vers 1903-1905*

4 épreuves : 2 tirages argentiques d'époque et 2 contretypes des années 1950.

Signature «Taponier» sur les deux épreuves d'époque par un timbre sec. Timbre sec «Boissonnas Taponier» sur les montages.

De 11 x 11 cm à 18 x 24 cm.

Provenance : fonds de l'atelier Taponier, par descendance.

400 / 500 €

127

BOISSONNAS ET TAPONIER

Monseigneur Augustin Marre, Abbé d'Igny, vers 1905

Épreuve argentique d'époque montée sur carton fort.

Signature «Taponier phot.» en bas à gauche et mention d'époque au dos «Taponier 12 rue de la Paix Paris photographie faite en 1905».

50 x 38 cm.

Provenance : fonds de l'atelier Taponier, par descendance.

Monseigneur Augustin Marre, ancien moine de Sainte-Marie-du-Désert, fut élu abbé d'Igny en 1885 ; cinq ans plus tard, il devient évêque auxiliaire de Reims, et en 1904, abbé général de l'ordre cistercien.

Rappelons que c'est à la Trappe d'Igny que Huysmans retrouva le chemin de la foi.

Joint : une autre épreuve de la même pose avec la signature en rouge BOISSONNAS ET TAPONIER.

200 / 300 €

128

BOISSONNAS ET TAPONIER

Marie Bonaparte (1882-1962)

et Georges de Grèce (1867-1957), vers 1907

Épreuve argentique d'époque, ovalisée, montée sur papier Japon et carton.

Signatures autographes à l'encre sur l'image de «Marie» et «Georges». Mention de l'atelier sur le montage sous l'image et cachet encre au dos.

21,7 x 15,9 cm. Montage : 43,7 x 30,2 cm.

Provenance : fonds de l'atelier Taponier, par descendance.

Curieux portrait réalisé à l'époque de leur mariage qui exprime toute l'essence de ce couple mal assorti, composé d'une femme de tête (debout sur la photo) et de son prince homosexuel, absent de la scène politique (assis). Malgré leurs différences et de nombreux adultères, le couple a entretenu une réelle et profonde amitié. Marie, qui rencontre Sigmund Freud (1856-1939) en 1925, entreprend une analyse avec lui. Co-fondatrice de la Société Psychanalytique de Paris, elle défendra sa vie durant la cause de la psychanalyse en France et finança l'exil de Freud à Londres, en 1938. Elle est notamment connue pour ses travaux sur la sexualité féminine.

❏ «La dernière Bonaparte» par Célia Bertin, Paris Librairie académique Perrin, 1982.

1 000 / 1 200 €





129

BOISSONNAS ET TAPONIER

*Nikola 1er de Monténégro (1841-1921)
vers 1905*

2 épreuves argentiques d'époque dont une montée sur carton. Signature Taponier à la mine de plomb en bas à droite sur l'image. Timbre sec du photographe sur le montage de l'une des épreuves.

22,2 x 13,4 cm. Montage: 36,8 x 26,2 cm. Autre épreuve: 32,2 x 24 cm.

Provenance : fonds de l'atelier Taponier, par descendance. Jolis portraits en costumes traditionnels, et à la cigarette, de Nicholas Petrovic-Njegos surnommé le «beau-père de l'Europe», en raison des judicieux mariages de ses nombreux enfants.

200 / 300 €



130

BOISSONNAS ET TAPONIER

Ahmed Fouad Pacha (1868-1936) vers 1905

Épreuve argentique d'époque ovalisée montée sur carton. Signature Taponier à la mine plomb en bas à droite sur l'image. Mention «Photo. Taponier» et timbre sec «Boissonnas Taponier» sur le carton de montage. Mention à la mine de plomb de la main de Taponier «S.M. le roi Fouad» sous l'image sur le montage.

21,7 x 15,8 cm. Montage: 36,8 x 27 cm.

Provenance : fonds de l'atelier Taponier, par descendance.

Fils du Khédive Ismaïl Pacha, Ahmed Fouad Pacha est général de l'armée égyptienne de 1892 à 1895, sultan de 1917 à 1922 et devient roi en 1922 jusqu'à sa mort en 1936. Il est fondateur en 1908 de l'Université du Caire qui adoptait des méthodes d'enseignement occidentales.

200 / 300 €



131

BOISSONNAS ET TAPONIER

Abdul Baha (1844-1921), vers 1911

13 épreuves argentiques d'époque.

Signature par un timbre sec sur 2 épreuves et mention de l'atelier sur 3 montages.

Formats divers.

Provenance : fonds de l'atelier Taponier, par descendance.

Abbâs Effendi (1844-1921) est né à Téhéran, fils de Mirza Husayn Ali Nuri (1817-1892) surnommé «Bahá'u'lláh», «Gloire de Dieu» fondateur de la foi Baha'ie.

Surnommé Abdul Baha, «Centre de l'Alliance» et «Tête de la Foi», Abbâs Effendi est le seul interprète autorisé du message apporté par son père. La foi Baha'ie peut se résumer par le concept des trois «unités» : unité de Dieu, unité de la religion, unité de l'humanité.

Cet ensemble comprend différentes poses du sage ainsi que des doubles.

800 / 1 000 €

132

BOISSONNAS ET TAPONIER

Abdul Baha (1844-1921), vers 1910

9 épreuves argentiques d'époque.

Signature «A. Taponier» à la mine de plomb sur 2 épreuves.

Formats divers.

Provenance : fonds de l'atelier Taponier, par descendance.

Cet ensemble comprend différentes poses ainsi que des doubles.

800 / 1 000 €



133

ANDRÉ TAPONIER (1869-1930)

Hailé Sélassié I^{er} (1892-1975)

Négus d'Ethiopie, vers 1920

Épreuve argentique d'époque.

Signature Taponier à la mine de plomb en bas à droite sur l'image. Timbre sec du photographe sur le carton de montage.

28 x 18,7 cm. Montage 25,8 x 39,5 cm.

Provenance : fonds de l'atelier Taponier, par descendance.

Hailé Sélassié, dernier Empereur d'Ethiopie, Roi des Rois, est également considéré par la plupart des Rastas comme étant le « dirigeant légitime de la Terre » et de surcroît Le Messie, en raison de son ascendance qui, selon la tradition chrétienne orthodoxe éthiopienne, remonterait jusqu'aux rois Salomon et David.

200 / 300 €



134

ANDRÉ TAPONIER (1869-1930)

Portraits,

21 tirages (12 d'époque et 9 modernes).
Signature et cachet sur certains tirages.
De 9 x 13 à 34 x 24 cm.

Provenance : fonds de l'atelier Taponier, par descendance.

Tirages d'époque : Georges Clémenceau, Paul Troubetskoy (3), La Rocque (6), portrait de femme sur papier doré, portrait d'un jeune garçon.

Tirages modernes : La belle Otéro, Marguerite Moreno, J.K. Huysmans (6), Monseigneur Marre, évêque de Constance.

300 / 400 €



135

ANDRÉ TAPONIER (1869-1930)

*Louis Renault (1877-1944)
portrait, vers 1912-1914*

Épreuve gélatino-argentique d'époque.
Timbre sec du photographe dans la partie inférieure droite.

31,5 x 23,2 cm. Montage : 35,8 x 26,2 cm.

Provenance : fonds de l'atelier Taponier, par descendance.

Très beau portrait de l'inventeur français, pilote de course et fondateur de l'empire industriel Renault.

Miroir d'argent sur le pourtour de l'image.
Tonalités très bien conservées.

🖼️ Portrait interprété en couleurs en couverture de l'ouvrage de Laurent Dingli «Louis Renault», Flammarion, 2000.

500 / 600 €



136

ANDRÉ TAPONIER (1869-1930)

*Louis II, Prince de Monaco
(1870-1949), vers 1920*

Épreuve argentique d'époque.
Timbre sec «Taponier 12 rue de la Paix Paris» sur le montage en bas à gauche en dessous de l'image. Mention à la mine de plomb sur le carton de montage.

22,8 x 16,8 cm. Montage : 37,8 x 26,7 cm.

Provenance : fonds de l'atelier Taponier, par descendance.

300 / 400 €



137

ANDRÉ TAPONIER (1869-1930)

La grande duchesse de Luxembourg, le Prince et la Princesse Juan de Bourbon des Asturies, Princesse Nicolas de Grèce, années 1920-1935

3 épreuves argentiques d'époque et une héliogravure.

Signatures par des timbres secs ou à la mine de plomb. Mentions à la mine de plomb sur les cartons de montage de la main de Taponier.

19 x 21 à 38 x 25 cm.

Provenance : fonds de l'atelier Taponier, par descendance.

400 / 600 €



138

ANDRÉ TAPONIER (1869-1930)

Isabelle duchesse de Guise, Philippe duc d'Orléans, 1920-1930

3 épreuves argentiques d'époque et une héliogravure.

Signatures à la mine de plomb et/ou par timbres secs sur l'image et/ou au dos des montages.

2 envois autographes à l'encre sur les montages, en dessous des images «Pour Monsieur Taponier, Isabelle duchesse de Guise 1930». Mentions à la mine de plomb de la main de Taponier.

Provenance : fonds de l'atelier Taponier, par descendance.

Très beaux portraits d'Isabelle d'Orléans duchesse de Guise (1878-1961) arborant une superbe robe lamée, son diadème et un manteau d'hermine. Un autre portrait, très doux, la représente en noir sous un joli chapeau. Rappelons que, pour les Orléanistes, Isabelle est «Reine de France» de 1926 à sa mort en 1961.

Le portrait de son frère, Philippe VIII duc d'Orléans (1869-1926), est une héliogravure.

Les épreuves ont conservé leurs tonalités d'époque. Les montages sont empoussiérés et présentent des déchirures sur les bords. Anciennes auréoles sur l'une des épreuves sans dommage pour l'image.

400 / 500 €



139

FRÉDÉRIC BOISSONNAS, ANDRÉ TAPONIER ET FRITZ EGGLER

«Fritz Fred et Tap aux Pyramides, oct. 1907»

Album de voyage comprenant dans un portfolio :

- 27 épreuves d'époque au charbon montées sur papier texturé,
- 10 reproductions photographiques de caricatures par Fred Boissonnas
- 29 planches de textes manuscrits par Fred Boissonnas narrant le voyage des trois compagnons: Marseille, l'Égypte et le retour par la Grèce.

Joint: 8 tirages d'Égypte (désert, chameaux, groupes d'hommes).

Les planches ont une double numérotation: une première à la mine de plomb en haut à gauche, semble être la numérotation d'époque de 1 à 66. Une autre numérotation à l'encre en haut à droite de 1 à 75, prend en compte les planches de chameaux jointes.
Épreuves: de 17 x 23 à 22,5 x 36,5 cm. Planches: 44,5 x 31 cm.

La première planche du portfolio représente Boissonnas contemplant l'Océan depuis le pont du bateau emmenant les trois compagnons vers l'Égypte, accompagné d'un texte «à Fritz et André [...] Genève mai 1908» dans lequel il leur dédie les souvenirs de ce voyage épique.

Les planches suivantes sont alternativement des textes manuscrits avec, en regard, soit des emplacements réservés aux images dont le numéro figure à la mine de plomb, soit des épreuves (vues ou caricatures).

Parmi les épreuves, on remarque trois superbes marines aux ciels chargés, une vue de la baie de Naples, des rues et monuments du Caire, les pyramides au couchant, le sphinx, les trois amis devant une pyramide, Fritz et Tap jouant sur le pont du bateau, Fritz et Tap à dos de chameau, un oasis, des autochtones... **En fin d'album, on remarque 3 photographies de Grèce dont celle de l'Acropole qui est une des images emblématiques de l'œuvre de Frédéric Boissonnas.**

Les caricatures apportent une touche comique à l'ensemble et représentent les amis dans des situations cocasses: «Dans la baie de Bonifaccio Fritz note, Fred croque et Tap guigne», essai de tenues et chapeaux à Alexandrie pour «affronter aussi bien les ardeurs du soleil des tropiques que le feu des regards des belles égyptiennes», Tap harcelé au bazar du Caire, Sarah la chamelle, Fritz montant péniblement son gros derrière en haut des pyramides («Bravo mousié Baron»), les amis sur Le Nicolas II qui les emmène en Grèce, vêtus de djellabas «en quarantaine» sur l'île de Salamine, en toges sur l'Acropole...

Le premier plat du portfolio d'origine est illustré d'une caricature représentant les comparses «à l'égyptienne», c'est-à-dire de profil devant les pyramides, accompagnés de leurs objets fétiches: le crayon pour Fritz et les appareils photos pour Fred et Tap.

Remarquable «maquette», qui laisse imaginer qu'une publication de ces souvenirs de voyage était peut-être envisagée.

En 1907, Fred Boissonnas et André Taponier étaient toujours associés à Paris, 12 rue de la Paix. L'Allemand Fritz Egger était, quant à lui, l'associé de Boissonnas à Saint-Petersbourg, où ils ont photographié les membres de la famille impériale.

Rarissime album vraisemblablement unique.

5 000 / 6 000 €



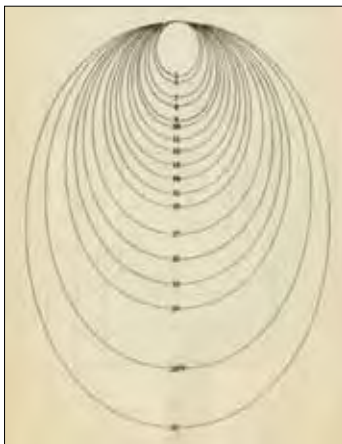
LE PROCÉDÉ MATHIEU-DEROCHE

Dans la seconde moitié du XIXe siècle, le développement de la photographie marque le déclin du goût pour la miniature sur ivoire ou sur émail.

C'est alors que vers 1860, Mathieu-Deroche, installé au 39 bd des Capucines, met au point un procédé de transfert photographique sur plaque émaillée. Cela lui permet d'obtenir des portraits fidèles en noir & blanc, sépia, et même en couleurs, puisque les plaques d'émail ainsi obtenues sont repeintes avec des couleurs spéciales avant cuisson. C'est le mariage réussi de la peinture et de la photographie en un objet délicat et inaltérable. Ce procédé, primé de nombreuses fois, obtint notamment des médailles d'Or et d'Argent aux Expositions Universelles de 1867, 1878, 1889 et 1900.

Mathieu-Deroche entretenait naturellement des relations suivies avec l'Atelier Boissonnas et Taponier, également spécialiste du portrait et de la miniature. En 1926, Taponier rachète le procédé à titre exclusif et continue son développement dans son atelier du 12 rue de la Paix.

L'apparition de la couleur, les goûts et les moyens techniques évoluant, ce procédé a disparu après la guerre.



140

MATHIEU-DEROCHE (1837-19..)

Pierre Comte de Juigné (1791-1873),

Miniature photographique émaillée, dans son cadre d'époque. Monogramme MD au dos et mention «Médaille d'argent 1867, procédé Deroche 39 bd des Capucines (Paris) - Pierre comte de Juigné décédé au château de Juigné 4 novembre 1873 âgé de 82 ans». Mention imprimée au dos de l'encadrement d'époque «Miniatures Mathieu-Deroche 39 bd des Capucines Paris».

Plaque émaillée: 6,7 x 5,5 cm. Bel encadrement d'époque en acajou à décors de palmettes en bronze doré, dos en percaline grenat.

Provenance : fonds de l'atelier Taponier, par descendance.

300 / 400 €

141

ANDRÉ TAPONIER (1869-1930)

*François Coty (1874-1934)
parfumeur, vers 1926*

Miniature photographique émaillée, procédé Mathieu-Deroche. Mention au dos «Émail Mathieu Deroche Taponier 12 rue de la Paix Paris».

Plaque ovale au format 10,8 x 8,5 cm.

Provenance : fonds de l'atelier Taponier, par descendance.

200 / 300 €

PIERRE TAPONIER (1893-1968)

LE DYE-TRANSFER KODAK

Ce procédé, employé par des artistes, tel Irving Penn, utilise le transfert de colorants qui garantissent à la fois une richesse chromatique et une grande stabilité des couleurs. Sa mise en œuvre, complexe, a néanmoins poussé les tireurs à l'abandonner.



142

PIERRE TAPONIER (1893-1968)

Veuve-Cliquot Ponsardin, années 1950

3 épreuves dye-transfer d'époque
Cachet Taponier au dos des épreuves.
Formats moyen: 15,5 x 20,5 cm.

Provenance : fonds de l'atelier Taponier, par descendance.

Composition aux bouteilles de brut, demi-sec et une scène de transport de raisins.

200 / 300 €

143

PIERRE TAPONIER (1893-1968)

Champagne Moët & Chandon à Épernay, cuvée Dom Pérignon vintage 1934, années 1950

2 épreuves dye-transfer d'époque.
Cachet de l'atelier Taponier au dos. Signature Taponier par un timbre sec en creux.
28 x 21,7 cm et 15,7 x 21,7 cm.

Provenance : fonds de l'atelier Taponier, par descendance.

Belles compositions dont une avec des bouteilles, une grosse clé et le «Grand Journal [de cave] commencé le 1er octobre 1789».

Joint : un ektachrome du même sujet.

300 / 400 €



146



144

PIERRE TAPONIER (1893-1968)

Whiskys Canadian Club et G&W, années 1950

2 épreuves dye-transfer d'époque.

Signature Taponier par un timbre sec et cachet au dos.

Épreuves: 21,1 x 15,8 cm. Ektachrome: 12,8 x 8,8 cm.

Provenance: fonds de l'atelier Taponier, par descendance.

Joint: l'ektachrome de l'épreuve G&W.

200 / 300 €

145

PIERRE TAPONIER (1893-1968)

Rhum Clément, punch de la Martinique, Dom Pérignon, Grand Marnier, Whisky Canadian Club, années 1950

5 épreuves dye-transfer d'époque.

Cachet Taponier au dos de 4 épreuves.

De 22 x 15,5 à 27 x 20 cm.

Provenance: fonds de l'atelier Taponier, par descendance.

400 / 500 €

146

PIERRE TAPONIER (1893-1968)

Liqueur Bénédicte, années 1950

4 épreuves dye-transfer d'époque.

Cachet au dos.

De 11 x 15,5 à 14 x 21 cm.

Provenance : fonds de l'atelier Taponier, par descendance.

Jolies compositions aux jeux de cartes et à la bouteille.

300 / 400 €

147

PIERRE TAPONIER (1893-1968)

*Cognac Courvoisier, composition à l'aigle impérial
et à la colonne Vendôme, années 1950*

Épreuve dye-transfer d'époque montée sur carton.

Cachet Taponier au dos.

22,2 x 16,2 cm. Montage : 24,5 x 17 cm.

Provenance : fonds de l'atelier Taponier, par descendance.

400 / 500 €





148

PIERRE TAPONIER (1893-1968)

Briquets, havane, pipe et cigarettes Balto, années 1950

Épreuve dye-transfer d'époque.

Timbre sec Taponier sur l'épreuve en bas à droite et sur le carton de montage. Cachet «Photographie et tirage dye-transfer, Taponier, 12 rue de la Paix Paris, OPE 69-33».

10,7 x 16 cm. Montage: 21 x 27 cm.

Provenance : fonds de l'atelier Taponier, par descendance.

Joint: une autre épreuve du même sujet.

200 / 300 €



149

PIERRE TAPONIER (1893-1968)

Briquets gainés de cuir et laque de Chine, années 1950

Épreuve dye-transfer d'époque.

Cachet Taponier au dos.

13,8 x 21,8 cm.

Provenance : fonds de l'atelier Taponier, par descendance.

Très belle composition qui met en valeur les différentes matières.

Joint: 2 épreuves de composition aux briquets, havane, pipe et cigarettes Balto.

300 / 400 €

150

PIERRE TAPONIER (1893-1968)

Poivrons jaunes, rouges, bleus et violets, années 1950

4 épreuves dye-transfer d'époque.

Cachets Taponier au dos de chaque épreuve. 9 x 15,5 cm. Montages: 18,5 x 24 cm.

Provenance : fonds de l'atelier Taponier, par descendance.

Surprenants essais de couleurs à partir de la même prise de vue qui témoigne bien du regard original du photographe, servi par un procédé innovant.

800 / 1 200 €





151

PIERRE TAPONIER (1893-1968)

*Cartier-Bresson (1) Paris :
fils de coton perlé et gallanté d'Alger,
années 1950*

2 épreuves dye-transfer d'époque.

Cachets Taponier au dos.

16 x 22 cm.

Provenance : fonds de l'atelier Taponier, par descendance.

Remarquable choc des couleurs.

(1) Famille du photographe Henri Cartier-Bresson

300 / 400 €



152

PIERRE TAPONIER (1893-1968)

*Biscuits LU: Demi-lune, Petit-beurre,
années 1950*

2 épreuves dye-transfer d'époque.

Cachets Taponier au dos.

15,1 x 22,2 cm.

Provenance : fonds de l'atelier Taponier, par descendance.

300 / 400 €

Photo page 103

153

PIERRE TAPONIER (1893-1968)

*Biscuits LU: Boudoir et Petit-beurre,
années 1950*

Épreuve dye-transfer d'époque.

Cachets Taponier au dos.

15,1 x 22,2 cm.

Provenance : fonds de l'atelier Taponier, par descendance.

200 / 300 €





154

PIERRE TAPONIER (1893-1968)

Familles princières: de Grèce, von Thurn und Taxis et de Bourbon-Parme, années 1950

11 épreuves dye-transfert d'époque.

Cachet Taponier au dos. Noms des personnalités au dos de certaines épreuves.

Format moyen: 15 x 20 cm.

Provenance : fonds de l'atelier Taponier, par descendance.

7 épreuves représentent la Princesse Marie Bonaparte (1882-1962) et le Prince Georges de Grèce (1867-1957), leur fille, la Princesse Eugénie de Grèce (1910-1989) et son époux, le Prince Raymond della Torre e Tasso (1907-1986) [von Thurn und Taxis], en grandes tenues: les princesses arborent leurs diadèmes et Eugénie son grand collier de saphirs, les princes sont en tenues militaires, capes aux armes ornées. Sans doute à l'occasion du (deuxième) mariage d'Eugénie avec Raymond en 1949.

3 épreuves vers 1952-1953 représentent Le Prince et la Princesse Georges de Grèce avec leur petit-fils (bébé), le Prince Charles-Alexandre della Torre e Tasso (né en 1952) et Marguerite de Bourbon Parme, fille du Prince Valdémir de Danemark (l'amant de Georges de Grèce). Une épreuve représente le Prince Charles Alexandre en tenue de baptême.

500 / 600 €





155

PIERRE TAPONIER (1893-1968)

*Aviation, Air France,
F-Belq: appareils sur les pistes,
vues des cabines, années 1950*

8 épreuves dye-transfer d'époque.

Cachet Taponier au dos.

Format moyen 15 x 21 cm.

*Provenance: fonds de l'atelier Taponier,
par descendance.*

Joint: 2 ektachromes au format 8 x 10,5 cm.

300 / 400 €

156

PIERRE TAPONIER (1893-1968)

*Danseurs Dogon, Mali,
années 1950*

2 épreuves dye-transfer d'époque.

Mention «Agrandissement Dye-transfer
(d'après Kodachrome 24 x 36). Clichés haut-
commissariat de l'O.A.F.»

16,2 x 10,4 cm et 10,8 x 16,1 cm. Montage
sur carton: 25,2 x 16,8 cm et 15,2 x 22,3 cm.

*Provenance: fonds de l'atelier Taponier,
par descendance.*

Remarquables harmonies colorées.

400 / 500 €





157

PIERRE TAPONIER (1893-1968)

Fleurs, papillons, nature, poupées, épées... années 1950

21 épreuves dye-transfer d'époque et 25 ekta-chromes.

Cachet Taponier au dos des épreuves.

Formats divers.

Provenance : fonds de l'atelier Taponier, par descendance.

1 000 / 1 200 €



158

PIERRE TAPONIER (1893-1968)

Cristallerie Saint-Louis, porcelaines Bernardaud et divers, années 1950

8 épreuves dye-transfer d'époque.

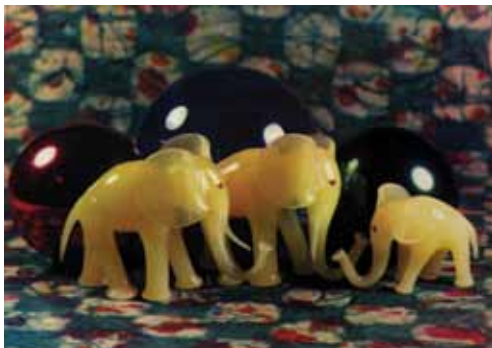
Signature Taponier au crayon vert sur 2 tirages et par un timbre sec sur 2 autres tirages ; cachet au dos de chaque épreuve.

De 10 x 15,5 cm à 18 x 24 cm.

Provenance : fonds de l'atelier Taponier, par descendance.

Joint : un ektachrome d'une table dressée.

400 / 500 €



159

PIERRE TAPONIER (1893-1968)

Cristallerie Saint-Louis, porcelaines Bernardaud et divers, années 1950

9 épreuves dye-transfer d'époque.

Cachet Taponier au dos des épreuves.

De 10 x 15,5 cm à 18 x 24 cm.

Provenance : fonds de l'atelier Taponier, par descendance.

Jolies couleurs de verreries et très beau vase à l'antique en porcelaine blanche et dorée. Charmante composition aux éléphants.

400 / 500 €



160

PIERRE TAPONIER (1893-1968)

Parfums Christian Dior, Sauzé, Marquay, années 1950

11 ektachromes d'époque.

Provenance : fonds de l'atelier Taponier, par descendance.

Dans cet ensemble on retrouve les fragrances mythiques telles que «Miss Dior» et «Eau de Cologne fraîche» de Christian Dior ; «Eaux de Cologne», «Grand Siècle» et «Prestige Paris» de Sauzé, «L'Élu» de Marquay. Remarquables compositions qui mettent en avant le savoir de la parfumerie française : flacons précieux et originaux : cristal, coffrets cartonnés à décor de papiers décorés, aumonière de velours rouge...

Joint : un dye-transfert d'époque des parfums Sauzé.

300 / 400 €



161

PIERRE TAPONIER (1893-1968)

Aspro, Bata, Armagnac Castagnon, Savon Donge, Colgate, années 1950

14 ektachromes d'époque.

De 5 x 5 cm à 12,5 x 17,5 cm.

Provenance : fonds de l'atelier Taponier, par descendance.

Remarquons la suite des trois vues publicitaires pour Aspro sur le Tour de France.

300 / 400 €



163

FONDS ATELIER TAPONIER

Nouvel atelier 12 rue de la Paix vers 1920

2 épreuves gélatino-argentiques d'époque réhaussées de blanc.
Mention à la mine de plomb en dessous des images dans la marge
« foncer les plafonds ».

17,8 x 23,2 cm avec marges. Montage sur carton au même format.

Provenance : fonds de l'atelier Taponier, par descendance.

Exceptionnelles épreuves du nouvel atelier de Taponier, créé en surélévation au-dessus de l'ancien atelier. Adapté aux nouveaux besoins de la clientèle cet espace reflète parfaitement les préoccupations esthétiques du goût de l'époque. Remarquons l'importante chambre photographique et les peaux de panthères au sol.

1 000 / 1 200 €

162

FONDS ATELIER TAPONIER

L'atelier 12 rue de la Paix, Paris, 1901

Épreuve argentique d'époque.

Titre et date à l'encre sur le carton de montage sous l'image.

17,7 x 23,9 cm. Montage : 19,3 x 25 cm.

Provenance : fonds de l'atelier Taponier, par descendance.

Très rare témoignage de l'un des plus célèbres ateliers parisiens de photographie, situé au dernier étage du 12 rue de la Paix. L'atelier baigne dans une douce lumière zénithale, grâce aux velums, qui met en valeur tous les détails du décor dans le goût de l'époque. On remarque la profusion d'objets et de styles : Louis XVI, Empire, Art Nouveau (remarquable cheminée) côtoient le célèbre fauteuil gothique à têtes sculptées employé pour de nombreux portraits, dont ceux de Séverine (n°117) et de Huysmans (n°121-122). Nombreuses pliures verticales et horizontales de l'épreuve et du support. Déchirures sur le pourtour de l'image. Ce document exceptionnel mérite une restauration de qualité.

Joint : Désiré van MONCKHOVEN (1834-1882) « Traité Général de Photographie, suivi d'un chapitre spécial sur le gélatino-bromure d'argent, 1884 ». Grand In-8 relié, demi basane bleu marine. Dos orné de fers dorés à motif de grenades. Septième édition. G. Masson éditeur, Paris. Librairie de l'Académie de Médecine.

Titre au dos. Hors-texte : gravures, épreuve au charbon, héliotypie...

Désiré van Monckhoven était un chimiste, opticien et physicien belge qui a écrit plusieurs ouvrages appliqués à la photographie.

Dans celui-ci, on remarque d'intéressants chapitres, en particulier sur le cabinet obscur, le choix de l'emplacement de l'atelier vitré, etc...

Reliure frottée.

600 / 800 €





164

ATELIER BOISSONNAS & TAPONIER

Documents et papiers commerciaux,

- Rare carte de visite sur papier argentique de «A.Taponier 29 rue Carnot à Reims»: 14,5 x 10,5 cm.
- Carte de visite de style Art Nouveau sur papier gaufré
- Cartes de séances réservées
- Papiers à en-tête de l'Atelier Boissonnas et Taponier - Taponier
- Invitation à la visite de l'atelier
- Gabarit des formats de miniatures sur émail procédé Mathieu-Deroche
- 2 chemises pour photographies (Boissonnas et Taponier / Taponier)
- Cahier d'appointement du personnel de 1903 à 1929 qui indique l'évolution des salaires des employés et la fidélité de certains.

Provenance : fonds de l'atelier Taponier, par descendance.

Très bel ensemble qui témoigne du souci du détail cher à Boissonnas et Taponier.

Joint: 3 photocopies de documents anciens (l'Atelier Boissonnas et Taponier 12 rue de la Paix, publicité pour l'atelier de Reims, caricature de Caran d'Ache) et 2 pages de publicités pour Diorissimo de Christian Dior (photographie Taponier).

250 / 300 €



MARIO CAFFARATTI : PICTORIALISTE ITALIEN



165

MARIO CAFFARATTI (1883-1970)

Fonds d'atelier d'un pictorialiste, années 1920-1950

Important ensemble de 117 épreuves :

- 31 épreuves au bromoil et chlorobromure au format 24 x 30 à 30 x 40 cm
- 86 épreuves à l'encre grasse par report sur papier P. M. Fabiano au format 40 x 50 avec marges.

Signature du photographe sur la plupart des épreuves à l'encre et/ou à la mine de plomb. Titre et signature à la mine de plomb sous chaque image de la plupart des épreuves sur papier Fabiano. Mentions de prises de vues et étiquettes d'exposition au dos de certains tirages.



Ce fort ensemble comprend des vues de paysages, paysages industriels, accumulations, natures mortes, études, fleurs, métiers, villages et villes d'Italie dont Ferugia, Rome, Turin, vues du Tirol...

Mario Caffaratti, membre de la S.F.S, société de photographie Italienne, participe à plusieurs expositions :

Turin 1930-1931, S.F.S 1933, Circolo degli Artisti 1939 et 1948.

Il emploie les procédés préférés des pictorialistes dont le tirage à l'huile (Bromoil) qui consiste à remplacer, pour simplifier, l'image argentique par de l'encre grasse par couches successives ce qui permet le contrôle par l'artiste de la densité des noirs de l'image.

L'autre procédé à l'huile, par report sur papier, garde l'empreinte du support de la presse, comme pour une gravure.

Le travail de Mario Caffaratti rappelle l'oeuvre de Léonard Misonne (1870-1943) maître dans l'art des procédés à l'huile.

☞ Voir revues Galleria (dont il fut rédacteur) ; Il Corriere Fotografico (années 1930 et 1940) ; Annuario Nazionale di Fotografica Artistica

4 000 / 5 000 €



166

E. RAVET (ACTIF 1870-1880)

*Microphotographie,
acaricus, diatomé,
vers 1877*

3 tirages d'époque.

Timbre sec en relief «E. Ravet» en haut à gauche. Légendes et mentions des grossissements à la mine de plomb au dos des tirages.

8 x 10 à 14 x 16 cm environ.

Ravet est présent dans les collections du CNAM (date d'entrée 1882 - microphotographies, épreuves sur papier au charbon d'après le cliché Ravet) et au catalogue de la Société des Sciences Naturelles de la Charente-Maritime. Bibliothèque MLR.

❏ «Etudes photographiques n°11», mai 2002. Reproduction d'une photomicrographie semblable par Auguste Betsch «peau de l'acarus scabier» 1853-1857, in «la légende d'Auguste Betsch» par Carole Trouffléau.
«Histoire de la photographie» par Raymond Lécuyer, Baschet et Cie, 1945 page 330 (le nom de Ravet est cité par Davanne dans son rapport sur la microphotographie lors de l'Exposition Universelle de 1878).

500 / 600 €



167

BRASSAÏ [GYULA HALASZ DIT] (1899-1984)

*Picasso et Tériade,
Atelier de Boisgeloup, 1932*

Épreuve gélatino-argentique des années 1950-1960.

Cachet du photographe «81, Rue du Faub. St-Jacques».

Mentions du titre, de la date au dos et mentions d'édition.

29,4 x 22,9 cm. Montage conservation : 50 x 40 cm.

1 000 / 1 200 €



168

EMMANUEL SOUGEZ (1889-1972)

«Blanco», composition à la bouteille, 1947 ou 1948

Épreuve gélatino-argentique d'époque montée sur carton.

Signature du photographe au dos. Mention des dates et diverses références. Cachet du «Salon international de Fotografie» et parties d'étiquettes de salon déchirées. Étiquette du titre et de l'adresse de Sougez.

38,6 x 29,2 cm.

Remarquable épreuve d'exposition.

2 500 / 3 500 €

Study design -
 Study life
 Study what makes elegance
 Study what makes a picture better than an other
 Do not wait for teachers
 Be a teacher of yourself First of all.
 The name 'Glamour' is a prefabricated word
 and a snobish expression.
 Harpers Bazaar and Vogue magazine
 are looking for new talents.
 They cannot find it.
 Of 100 photographers that comes to
 the Art Directors - 99 -
 They are just copies of other photographers.
 New talent is
 New expression - and Originality
 ORIGINALITY is a strong personality
 A sound personality with a gift of great
 Knowledge. ~~a gift~~ but



MAURICE TABARD (1897-1984)
 ARCHIVES



169

MAURICE TABARD (1897-1984)

Archives du photographe comprenant :

- des planches contacts
- des études géométriques
- des livres
- des manuscrits, photographies, dessins & documents.

Provenance : collection de la Famille Francillon à Saint-Gervais dans l'Isère ou Maurice Tabard séjournait régulièrement.

12 000 / 15 000 €

175 PLANCHES CONTACT

d'après négatifs et contretypes, d'œuvres des années 1929 à 1960.

Tirages sur papier argentique des années 1970-1980 au format moyen 24 x 30 cm.

Les planches contact de cet ensemble comprennent les principales œuvres du maître de la superposition et de la solarisation appliquées aux portraits, autoportraits, à la publicité, à la mode à la danse, aux paysages. Elles sont numérotées et semblent former un inventaire de son œuvre. Certaines planches contact représentent des photographies probablement inédites.

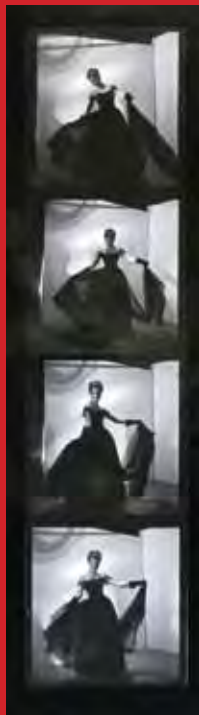
- Solarisation : le plongeur, Eye See ; hommage à Magritte, danse, l'homme à la guitare, projet de couverture d'un livre, nus...
- Modèles pour : Balenciaga, Balmain, Grès, Schiaparelli, Carven, Germaine Lecomte,
- Revues : Fémina, Couverture pour Photo (Studio Peignot), Jardin des Modes...
- Personnalités : La comtesse de Noailles en robe de mariée dans la maison Dior, Raimu, Casandre dans son atelier, Sophia Loren, Colette, Lucien Vogel et sa femme, Michèle Morgan...
- Portraits de Tabard au bord de la Seine, autoportrait au chevalet, avec son appareil photo...
- Vues de Paris, Deauville, Trouville, Juan les Pins...

52 ÉTUDES GÉOMÉTRIQUES

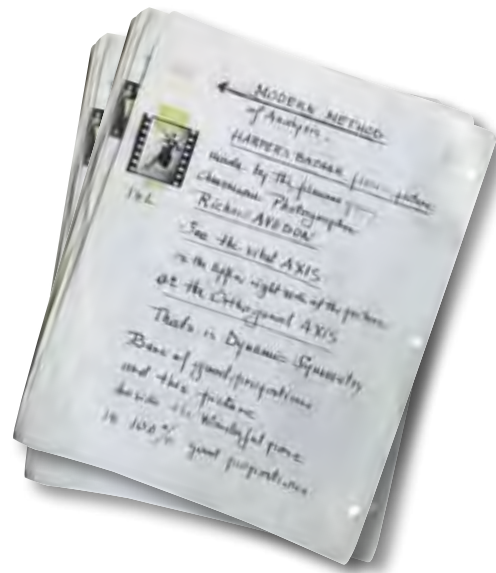
à la mine de plomb et/ou à l'encre sur papier-calque, d'œuvres des ouvrages suivants :

- Chinese Painting par William Cohn, Phaidon, London, 1948. Cachet MAURICE TABARD au verso du premier plat de couverture. (28).
- De la proportion, l'équerre des maîtres d'œuvre par Ch. Funck-Hellet, 1951 (2)
- Ingres, texte d'Alain, édit. du dimanche, 1949 (3)
- Perugino, Electra, Milano, 1951 (5)
- Seurat, par Lucie Cousturier, édit. G. Grès, 1926 (2)
- Velasquez, texte de Léon-Paul Fargue, au Divan, 1946 (12).

MAURICE
TABARD



- ① - Photographers ~~are~~ artists, photographers are artists all their life
- ② - I believe that "it takes higher knowledge - self criticism to improve one self."
- ③ - A photographer tells more about camera technique, than any artist -
- ④ - Unless higher Art knowledge is learned, Photographers will be stagnant
- ⑤ - Creation photography is a result of artistic knowledge, plus a great creative flame.
- ⑥ - Photographers talk too much about technique + gadgets when art is at stake.
- ⑦ - I believe in a school of photography where Art comes in first



MANUSCRITS

- **FASHION PHOTOGRAPHY.****CHICAGO 1948 + Los Angeles Chicago Lecture 1948.**
Manuscrit autographe en langue anglaise, à la mine de plomb et à l'encre bleue.
Titre et daté à l'encre sur la première page, comprenant 30 feuillets de papier ligné et perforé de 4 trous, au format 33 x 21,5 cm. Numérotation des pages de 1 à 55.
Ce manuscrit est illustré de 64 tirages gélatino-argentiques (collés par des bandes adhésives) comprenant 42 contacts de photographies de mode et 22 reproductions de documents.
Tapuscrit de 13 feuillets au format 28 x 21,5 cm répertoriant les images illustrant la conférence, diverses notes et une page « Cartier-Bresson Pictures ». En 1948 la Photographie's Association of America rend hommage à Maurice Tabard et ses œuvres sont exposées à Chicago. C'est à cette occasion qu'il rédige cette conférence qui célèbre la photographie comme étant le messager de la mode.
- **Notes et études sur l'art, les proportions et le nombre d'or.**
Manuscrit de 24 feuillets au format 28 x 21,5 cm perforé de 3 trous.
- **P.A.A. Convention – Fashion Clinic Chicago 17 august 50.**
Manuscrit de 12 feuillets.



NOTHING AS CHANGED Feminine Comedy 1955 - 1949

THE INCONSCIOUS SIMILARITY IN FASHION ARTS 1955 and 1949

The very fact of posing for picture is COMEDY
Yourself, dressing for a picture is COMEDY
so it is that comedy takes place in the front of a camera.
IT IS AN ELEGANT COMEDY, which you must reveal in picture.

The author is taken by it.

London fashion
Les modes

PHOTOGRAPHIES

- Portraits et paysages : 10 tirages argentiques, de 11,5 x 7,5 à 23,5 x 20 cm.
- Femme et arbre : 1 négatif au format 6x6 cm.
- Mode, publicités, portraits : 14 ektachromes des années 1950.
- Studio-Londres, 1955-58 : 25 diapositives, vues du studio de Londres et de la ville.
- Reproductions de documents : 30 diapositives des années 1950-60.

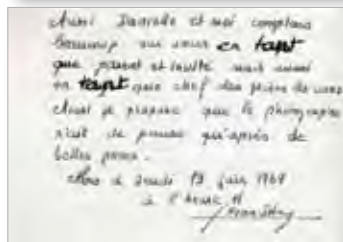
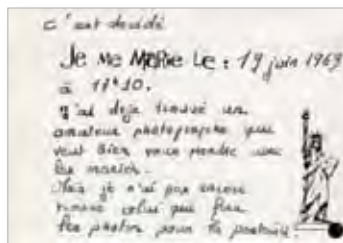
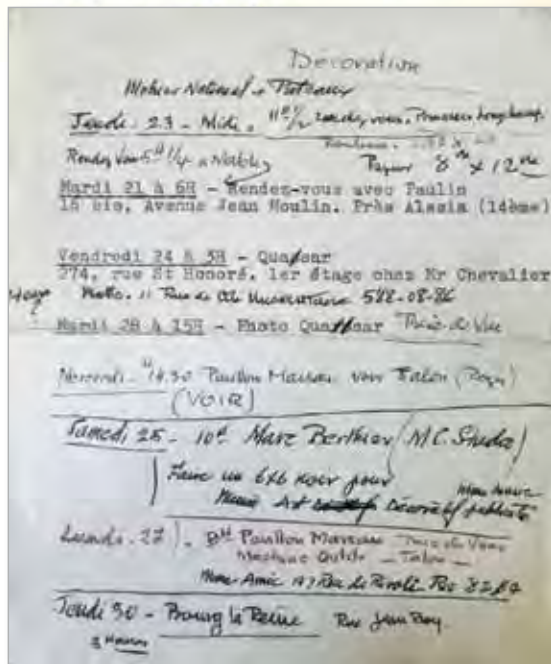
DESSINS

- Abstraction. Gouache sur papier noir, 24 x 30 cm, attribuée à M.Tabard.
- Abstraction. Dessin au lavis, 8 x 25 cm, attribué à M.Tabard
- Étude géométrique sur calque 14,5 x 13,5 cm de Barques aux Saintes-Maries (Van Gogh).
- Étude géométrique sur calque 24 x 31 cm datée du 27 fev 54, de La Cène (Léonard de Vinci).

9 LIVRES DE LA BIBLIOTHÈQUE TABARD, DONT :

- « Geometry for advanced pupils » par E.A Maxwell, Oxford University Press, 1949
Signature autographe de M. Tabard sur la page de garde de l'ouvrage
- « Grand bal du printemps », par J.Prévert et Izis, Clairefontaine Lausann
Bel envoi autographe « à mon grand ami Tabard cette invitation au grand bal du printemps vieux livre d'images sur Paris (1950) en hommage et en signe d'amitié Izis 1962 ».

a mon grand ami
Tabard



CORRESPONDANCES & DOCUMENTS DES ANNÉES 1968-1969

- 41 lettres, cartes postales et documents en anglais adressées à M. Tabard.
- 33 lettres, faire-part et cartes postales en français adressés à M. Tabard.
- 12 feuillets manuscrits par M. Tabard ; ébauches de réponses à des lettres, notes et réflexions.
- 23 factures, documents, autour de la photographie, central-color, dima-phot, etc...
- 40 documents de voyages cartes postales, comptes...
- 3 documents administratifs et une attestation de domicile à Paris.
- 7 coupures de presse.
- Étiquette de cabine de la French Line, New York – Le Havre, au nom de Tabard, 1968.
- Social Security account number, carte avec la signature de M. Tabard.

BIOGRAPHIE

De 1914 à 1920 Maurice Tabard suit des cours de photographie à New-York. Il travaille ensuite comme portraitiste. En 1928, la rencontre en France de Lucien Vogel lui ouvre les portes des magazines de mode et des revues : Jazz, Bifur, Vu...

Il rencontre les surréalistes. Travaille dans le célèbre studio Deberny et Peignot. En 1948 il retourne aux États-Unis et photographie pour Harper's Bazaar. La même année, il enseigne à la Winona Lake School of Photography.

De 1950 à 1955, il travaille à son cahier «La géométrie est la fondation des arts» et donne des conférences aux États-Unis sur la composition structurelle des images.

De 1955 à 1958 il travaille pour la mode en France et dans un studio de Londres. Dans les années 1960 il poursuit sa collaboration avec les magazines de mode.

Dans le même temps, insatiable chercheur, il expérimente l'ancienne technique des pictorialistes ; la gomme bichromatée.

Il réalise ainsi des œuvres uniques en interprétant avec talent certaines de ses œuvres majeures.

Ses archives nous apprennent qu'il voyage de New-York à Paris en mars 1968. En 1969 il quitte son domicile du 7 rue du Colonel Combes à Paris 7^e et est Hébergé par une amie « pour une durée indéterminée » au 14 de la rue Pomereu dans le 16^e.

Divers documents de cette même année confirment qu'il poursuit une activité de photographe.

Il voyage dans le midi de la France ou il a de nombreux amis (famille Francillon à Nice et Marseille, Alexey Brodovitch ancien directeur artistique d'Harper's Bazaar...).

Après les hommages, bien tardifs, qu'il recevra en France dans les années 1970 à l'occasion d'expositions, Maurice Tabard décède à Nice en 1984.

- « Maurice Tabard, L'alchimiste des formes », présentation de Jean-Claude Gautrand, Fondation Nationale pour la photographie, 1985. (premier ouvrage consacré à l'œuvre de Maurice Tabard).
- « Maurice Tabard », textes de Pierre Gassmann, Rosalind Kraus, C. Elissagaray, Contrejour, 1987.
- « Maurice Tabard », par Dominique Baqué, Belfond, 1991.
- « Maurice Tabard, Le Géomètre », texte de Xavier Cannone, 2002.
- « Maurice Tabard », Introduction par Agnès de Gouvion Saint-Cyr, Photo Poche, Nathan, 2002





170

JOSEPH SUDEK (1896-1976)

Silhouette de Prague depuis les quais de la Vltava, 1922

Épreuve gélatino-argentique d'époque montée sur bristol.

Signature de l'artiste à la mine de plomb sur le montage à droite sous l'image. N°»2» imprimé en rouge sur le carton de montage.

29 x 22,1 cm. Montage: 50 x 39,3 cm.

Joint: un tirage d'édition de Joseph Sudék vers 1970 sur papier argentique au format 23,8 x 17,8 cm.

4 000 / 6 000 €



171

GERMAINE KRULL (1897-1985)

Rue Auber, Paris, vers 1928

Épreuve gélatino-argentique d'époque.

18 x 23,8 cm.

1 200 / 1 600 €



172

GASTON PARIS,

RÉMY DUVAL (ATTRIBUÉ À)

*Pavillon allemand et pavillon
soviétique, Exposition Universelle,
Paris, 1937*

3 épreuves gélatino-argentiques d'époque.

Référence à la mine de plomb au dos de chaque
épreuve. Mention «Gaston Paris» au crayon bleu au
dos d'une des épreuves.

23,9 x 17,9 cm et 26,2 x 24 cm.

Une des deux vues du pavillon Allemand est
l'œuvre de Gaston Paris.

400 / 600 €

173

ANDRÉAS FEININGER (1906-1999)

*Stock Exchange, Nassau Street,
New York, vers 1940*

Épreuve gélatino-argentique des années 1950.

Signature de l'artiste, mention du titre et deux
cachets du photographe au dos de l'épreuve.

35,3 x 27,4 cm. Montage conservation : 60 x 50 cm.

3 000 / 4 000 €





174

BRASSAÏ [GYULA HALASZ, DIT] (1899-1984)

Café d'Angleterre, Paris, 1931

Épreuve gélatino-argentique d'époque.

Cachet du photographe au dos «Photo Brassaï copyright by Gyula Halasz 74, rue de la Glacière Paris 13e».

23,6 x 17,5 cm. Montage conservation : 50 x 40 cm.

3 000 / 4 000 €



175

BRASSAÏ [GYULA HALASZ, DIT] (1899-1984)

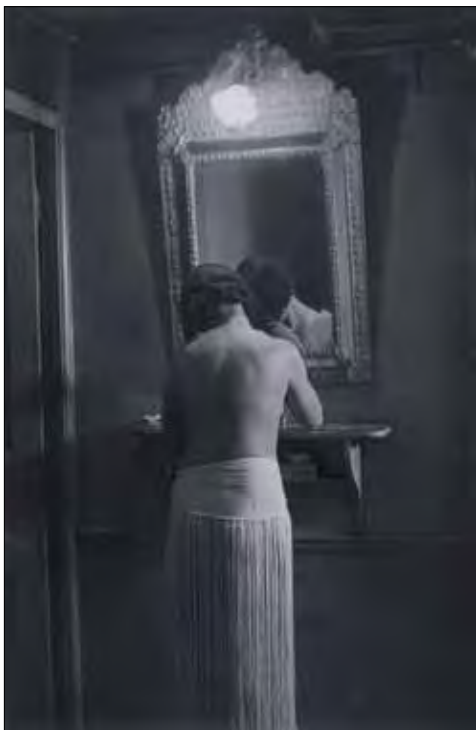
Le Maréchal Ney (sculpture de François Rude), Paris, 1932

Épreuve gélatino-argentique vers 1936.

Cachet du photographe au dos. Mention d'édition à la mine de plomb.

23,3 x 17,7 cm. Montage conservation : 50 x 40 cm.

4 000 / 6 000 €



176

BRASSAÏ [GYULA HALASZ, DIT] (1899-1984)

Chez Suzy, Paris, 1931

Épreuve gélatino-argentique des années 1950-1960.

Signature du photographe à l'encre au dos. Mentions

«printed by Brassai», «fille de joie chez Suzy, en attendant devant un miroir (de dos)». Cachet «Copyright Brassai».

25,5 x 16,7 cm. Montage conservation: 50 x 40 cm.

4 000 / 6 000 €





177

PIERRE JAHAN (1909-2003)

Agent de la circulation au Boulevard Saint-Germain, Paris, 1951

Épreuve gélatino-argentique d'époque.

Signature de l'artiste au dos de l'épreuve. Mention «cliché et épreuve de 1951 par Pierre Jahan». «Bd St Germain» et références à la mine de plomb.

40,4 x 27,5 cm. Montage conservation: 60 x 50 cm.

800 / 1 200 €



178

LUCIEN HERVÉ (1910-2007)

La cornette, vue depuis la tour de l'église Saint-Séverin, Paris, 1948

Épreuve gélatino-argentique d'époque.

Monogramme et mentions manuscrites de l'auteur: «de la tour de l'église Saint-Séverin. 1948. L.H.»

19,6 x 17,1 cm. Montage conservation: 50 x 40 cm.

800 / 1 000 €



179

ROBERT DOISNEAU (1912-1994)

Bistrot: portemanteau devant une glace gravée, Paris, vers 1955

Épreuve gélatino-argentique d'époque.

Cachet du photographe au dos. Mention du négatif «44073» au dos à la mine de plomb.

23,9 x 18 cm. Montage conservation: 50 x 40 cm.

Provenance: ancienne collection Robert Giraud

☐ «Le Vin des rues», par Robert Giraud, illustré par Doisneau, Denoël, 1955.

600 / 800 €

180

HENRI CARTIER-BRESSON (1908-2004)

Square du Vert-Galant et Pont-Neuf, Paris, île de la cité, 1951

Épreuve gélatino-argentique des années 1980.

Envoi et signature du photographe à l'encre à droite dans la marge en dessous de l'image «à Nicolas et Marie-Joëlle avec mon meilleur souvenir, Henri Cartier-Bresson».

24,2 x 35,9 cm avec filet cadre noir. 30,5 x 40,5 cm avec marges.

Provenance: collection particulière française, épreuve acquise en 1989.

☐ «Henri Cartier-Bresson photographe» par Yves Bonnefoy, Delpire, 1979. Image reproduite page 8.

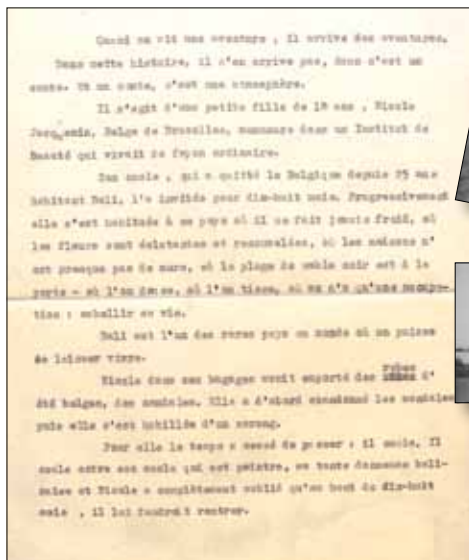
«Henri Cartier-Bresson», BNF-Gallimard, 2003. Image reproduite page 58.

«100 photographies provenant de la fondation Henri Cartier-Bresson», vente Christie's novembre 2011, reproduction p.10.

8 000 / 10 000 €

Henri Cartier-Bresson





181

DANSER À BALI

«Journal» de Nicole Jacquemin

18 photographies gélatino-argentiques des années 1950 accompagnées d'un feuillet tapuscrit au format 21 x 29,7 cm, narrant l'aventure de Nicole Jacquemin, belge de Bruxelles, séjournant chez son oncle à Bali pendant 18 mois, durant lesquels elle apprend à danser avec sa tante balinaise.

Scènes de danse et de coiffure sur la plage, métiers dont menuisier, tissage.

Nicole avec son oncle peintre à l'intérieur de la maison richement décorée...

Format moyen : 16 x 25 cm.

Très bel ensemble.

Provenance : ancienne collection Cécil Saint-Laurent (1919-2000).

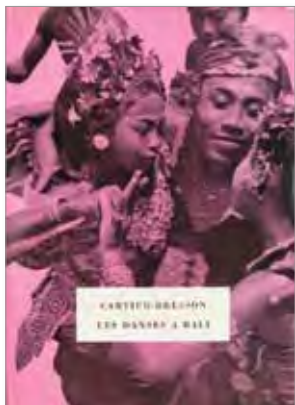
Joint: Henri Cartier-Bresson (1908-2004)

«Les danses à Bali, 1954». Introduction par Antonin Artaud «Le théâtre balinaise», commentaires de Béril de Zoete, traduits de l'anglais par Ratna Cartier-Bresson.

Collection «huit», Robert Delpire Éditeur, complet de sa jaquette rose, illustrée par une photographie.

18,8 x 13,8 cm. *Même provenance.*

2 500 / 3 000 €



182

PIERRE VERGER (1902-1996)

INDOCHINE: marché, types, commerces, monuments, années 1930

34 épreuves gélatino-argentiques d'époque dans un portfolio.

Cachet du photographe au dos des images. Portfolio illustré d'une photographie virée en jaune avec mention du titre en partie supérieure.

30,5 x 23,5 cm.

Trous de vers ayant traversé le portfolio et toutes les épreuves en leur milieu.

450 / 550 €



183

CHARLES BACQUET (1914-1984) ET DIVERS PHOTOGRAPHES

Portrait de La France des années 1920 aux années 1970,

1400 tirages gélatino-argentiques d'époque.

Format de 13 x 18 cm à 18,24 cm.

Fort ensemble du photographe Charles Bacquet (épreuves des années 1960 à 1970) et vues de diverses provenances dont : Centre de documentation de l'Institut Géographique National, Altiphotos, Touring-club de France, Compagnie Aérienne Française, «Photo Greff pilote et opérateur R. Henrard».

Liste des régions et villes représentées sur demande à l'étude.

1 200 / 1 500 €



184

ÉGYPTE

Intervention militaire britannique lors de la crise du Canal de Suez, vers 1956

23 tirages gélatino-argentiques d'époque.

Commentaires au dos des tirages sur des étiquettes dactylographiées. Mention «reproduction libre autorisée».

12,5 x 18 cm.

150 / 180 €



185

ALBAN [ARAM ARNAVOUDIAN DIT] (1883-1961)

Élisabeth de Bavière (1876-1965) Reine des Belges, portrait au diadème, 1924

Épreuve argentique d'époque présentée dans son cadre d'époque au chiffre de la reine (double «E» surmonté d'une couronne royale).

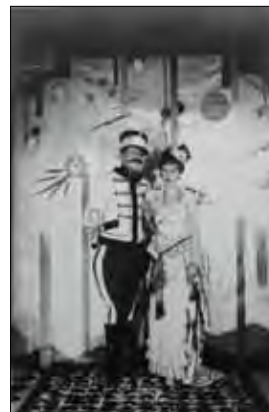
Signature du photographe et date au crayon marron en bas à gauche sur l'épreuve. Signature «Elisabeth» à l'encre noire sur le côté gauche de la photographie. Mention sur le montage en dessous de l'image «à Georges Becombe en souvenir du 8 juin 1925.»

23,5 x 16,5 cm (à vue). Cadre: 31 x 39,5 cm.

Remarquons la délicatesse du cadre dont la frise de perles argentées fait écho au colier de perles de la Reine.

Pliure sur environ 14 cm à gauche du visage de la reine et trace d'une déchirure réparée.

300 / 400 €



186

DOUY, PHOTOGRAPHE AVENUE DE LA GRANDE ARMÉE, PARIS

Bal Proust: le Prince et la Princesse Jean-Louis de Faucigny-Lucinge en «Marquis et Marquise de Saint-Loup» et deux invités, Paris, 1928

2 épreuves gélatino-argentiques d'époque montées sur papier dessin.

Cachet au dos «Douy photographe avenue de la Grande Armée». Mention à la mine de plomb au dos du montage «bal Lucinge», «Baba», «Jean-Louis».

Mentions au dos de l'autre épreuve: «Charlie» et «Mabel», «1928 Bal Lucinge».

□ «Fêtes mémorables, bals costumés 1922-1972» présenté par Jean-Louis de Faucigny-Lucinge, Herscher, Paris 1986: pages 53-56.

600 / 800 €



187

LAURE ALBIN-GUILLOT (1879-1962)

Jean Cocteau, Jean Giraudoux, Julien Green, François Mauriac, Jérôme et Jean Tharaud, Paul Valéry, André Thérive, années 1930

7 épreuves gélatino-argentiques d'époque de 1939.

Signature du photographe et date à la gouache blanche sur les épreuves. Cachet «photographie Laure Albin-Guillot» au dos de chaque épreuve. 22,5 x 17 cm.

Joint: 4 tirages sans mention d'auteur et une reproduction de deux portraits de Léon Bloy.

600 / 800 €



188

BALCOMBE, RAPPAPORT, HELLA HEYMAN, TUEFFERD, STUDIO HARCOURT, LOUIS SILVESTRE ET DIVERS

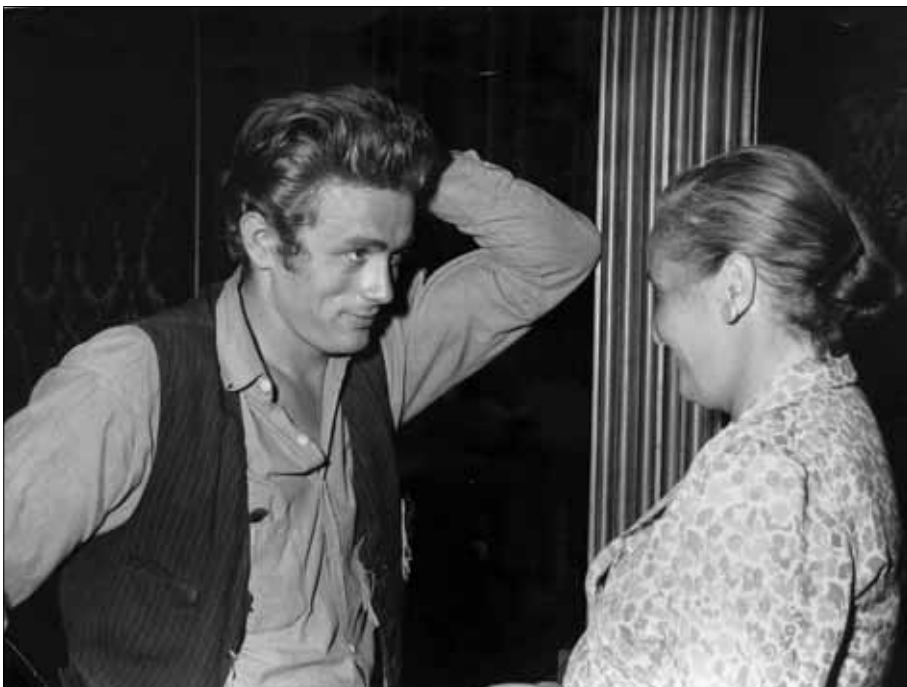
Littérature, Théâtre, entourage d'Odette Lieutier, années 1946-1947

30 épreuves gélatino-argentiques d'époque.

Cet ensemble comprend: des représentations théâtrales dont «No Exit» «Huis clos» de Jean-Paul Sartre et «les Mouches» au théâtre Yiddish de New York en 1947, des séances de dédicaces aux Éditions Odette Lieutier, un portrait d'Odette Lieutier avec Piscator. On retrouve également Michel Simon, Louis Ducreux, André Roussin, Jean-Louis Barrault, des dessins de costumes de scène pour «Le Joueur d'échecs» de Marcel Achard en 1927. Envois autographes de l'acteur Marcel Herrand et du clown Paul Fratellini...

Joint: une vingtaine de photographies des années 1946 à 1982. Nombreuses déchirures sur une vingtaine de photographies.

400 / 500 €



189

KIRA APPEL

James Dean dans l'intimité, 1955

4 épreuves gélatino-argentiques d'époque.

Mentions tapuscrites au dos «cliché Kira Appel» et «James Dean, Ursula Andress, André Puglia, Walter Giesecking, Kay Stewart».

10 x 12,5 cm.

Sourires, regards et gestes tendres... Sur ces images James Dean est en compagnie du compositeur et pianiste Walter Wilhelm Giesecking (1895-1956), d'André Puglia, créateur avec Jean Richard du Théâtre Fontaine à Paris en 1951, de Kay Stewart mais surtout d'Ursula Andress, rencontrée à la cérémonie des Oscars du 14 juin 1955. Leur liaison fut brève et discrète jusqu'à la mort de l'acteur en septembre 1955. Il s'agit donc de photographies prises dans les dernières semaines de vie de James Dean. Remarquons une belle image de Dean avec Giesecking devant un piano surplombé par un empilement d'enregistrements de Bach, Rachmaninov, Offenbach... sous le regard de Napoléon 1er en tenue de sacre.

600 / 800 €

190

JAMES DEAN (1931-1955) et Kira Appel
à la Warner, 1955

Épreuve gélatino-argentique d'époque.

Mention tapuscrite au dos «James Dean et Kira Appel à la Warner».

14,5 x 19,4 cm.

Joli portrait émouvant de l'icône dans un rare moment de décontraction.

400 / 600 €



191

CURIOSA

*22 phototypies assemblées,
dans un étui en fer blanc au
décor moderniste, vers 1920*

Format de l'étui: 10,7 x 7,5 cm.

80 / 120 €

192

BOGDAN KORCZOWSKI (NÉ EN 1954)

Photothèque, 2005

24 polaroïds assemblés et montés sous verre.

Signature sur l'un des polaroïds. Cachet de l'artiste au dos de chaque tirage.

Format de chaque épreuve: 10 x 10 cm. Composition: 65 x 43 cm.

Joint: un catalogue d'exposition «Korczowski - Photothèque 1995-2005».

800 / 1 200 €





193

MARTIN CHAMBI (1891-1973)

La llama y el llamaeiro
(le lama et son maître), Cuzco, 1928

Tirage gélatino-argentique de 2005, limité à 5 exemplaires, réalisé par Juan Manuel Castro Prieto.

Mention «copia de su original placa de vidrio 18 x 24 cm por Juan Manuel Castro Prieto en Madrid 2005». Cachet «Foto Martin Chambi Cuzco-Peru reproduccion prohibida».

Ce tirage est le n° 3/5

40 x 50 cm.

Très légères traces de manipulations.

700 / 800 €

194

MARTIN CHAMBI (1891-1973)

Fiesta de la Cruz, Cuzco, 1930

Tirage gélatino-argentique de 2005, limité à 5 exemplaires, réalisé par Juan M. Castro P, autorisé et signé par Teo Allain Chambi, petit fils du photographe et directeur de l'Archive Martin Chambi.

Mentions au dos Archivo Fotogravico Martin Chambi, signature et numérotation du tirage 5/5 à la mine de plomb.

40 x 50 cm.

700 / 800 €

195

MARTIN CHAMBI (1891-1973)

Organista en la capilla de tinta,
Cuzco, 1935

Tirage gélatino-argentique de 2005, limité à 5 exemplaires, réalisé par Juan Manuel Castro Prieto.

Mention «copia de su original placa de vidrio 10 x 15 cm por Juan Manuel Castro Prieto en Madrid 2005». Cachet «Foto Martin Chambi Cuzco-Peru reproduccion prohibida».

Ce tirage est le n° 5/5

50 x 40 cm.

700 / 800 €

196

MARTIN CHAMBI (1891-1973)

Péruviens au pied d'une cascade,

Tirage gélatino-argentique de 2005, limité à 5 exemplaires, réalisé par Juan Manuel Castro Prieto.

Mention «copia de su original placa de vidrio 10 x 15 cm por Juan Manuel Castro Prieto en Madrid 2005». Cachet «Foto Martin Chambi Cuzco-Peru reproduccion prohibida».

Ce tirage est le n° 5/5

50 x 40

Traces de manipulations dans l'épreuve.

700 / 800 €

PHOTOGRAPHES

ADAM-SALOMON Antoine-Samuel 48
ADAMSON Robert 2, 41, 42
AGUADO Comte Olympe 62
ALBAN [Aram Arnavoudian, dit] 185
ALBIN-GUILLOT Laure 187
ALINARI 103
ALOPHE Marie-Alexandre 59
ALTOBELLIO Gioacchino 102, 103
ANDERSON James [Isaac Atkinson, dit] 82, 103
APPEL Kira 189
ARGENTINE 107
BACQUET Charles 183
BALCOMBE 188
BALDUS Edouard-Denis 9 à 15
BASSANO Alexander 117
BAYARD Hippolyte 4
BEATO A. 100
BECHARD Henri 97
BELLOC Auguste 54
BEYER Karol Adolf [Charles] 105
BISSON Auguste-Rosalie 77
BISSON frères 16
BLANQUART-EVRARD Louis Désiré 18
BLOT Julien: 18
BOISSONNAS et TAPONIER 120 à 132 & 139, 164
BOISSONNAS Frédéric 139
BONFILS Félix 98, 99
BOURNE Samuel 114
BOURNE & SHEPARD 114
BRAQUEHAIS Bruno 55
BRASSAÏ Gyula Halasz, dit 167, 174, 175, 176
BRAUN Adolphe 74, 75
CAFFARATTI Mario 165
CAMMAS Henry 95
CARJAT Etienne 69
CARTIER-BRESSON Henri 180, 181
CHAMBI Martin 193 à 196
COLLECTION QUEROY (1820-1893) 87
CRÉMIÈRE Léon 29, 29^{bis}
CUNDALL Joseph 1, 27
DELAMOTTE Philip Henry 1
DÉLIE & BECHARD 95
DIAZARO 105 bis
DISDERI André Adolphe Eugène 67, 68, 71, 84
DOISNEAU Robert 179
DOUY 186
DOVIZIELLI Pietro 101, 103
DU CAMP Maxime 96
DURANDELLE Louis-Emile 79, 80
DUVAL Rémy 172

EGGLER Fritz 139
FEININGER Andréas 173
FENTON Roger 28
FORTIER Alphonse 18
FRANCK 71
FRENET Jean-Baptiste 43, 44, 45, 46
FRITH François 95
GALERIE CONTEMPORAINE 71^{bis}
GAUTHIER photographe 32
GEISER (Attribué à) Jean 109
HAMMERSCHMIDT Wilhelm 95
HARCOURT Studio 188
HERVÉ Lucien 178
HEYMAN Hella 188
HILL David Octavius 2, 41, 42
HOWLETT Robert 27
JACOBY 71
JAHAN Pierre 177
KORCZOWSKI Bogdan 192
KRULL Germaine 171
LAPLANCHE J. 85
LAURENT Juan 59, 81
LE BLONDEL Alphonse 69
LE GRAY Gustave 33, 34, 35, 36, 37, 38, 63, 64, 89, 90, 91, 93, 94
LE SECQ Henri 18, 78
MARVILLE Charles François Bossu, dit 18, 22, 23, 24
MATHIEU-DEROCHE 140
MAYER & PIERSON 69
MIOT Paul-Emile 106
MONCKHOVEN Désiré van 162
MOULIN Felix Jacques Antoine 50, 51, 52
NADAR [Atelier] 72
NADAR, [Félix Tournachon, dit] 25, 60
NADAR Jeune 69
NEGRE Charles 6, 7, 8, 61, 92
OLIVIER Louis-Camille d' 53
PARIS Gaston 172
PERSUS 71
PETIOT-GROFFIER Joseph Fortuné 59, 69
PETIT Pierre 71
PIERSON Pierre-Louis 39, 58
PLAUT Charles Henri 5
RAPPAPORT 188
RAVET E. 166
REJLANDER Oscar Gustaf 49
RICHARD Franz 1
RICHEBOURG 86, 104
ROBERT Louis 18
RODGER Thomas 47
SABATTIER 18

SALOMON Adam 69
SALZMANN Auguste 18
SCOWEN Charles 114, 115
SILVESTRE Louis 188
SOMMER Giorgio 82, 83
SOUGEZ Emmanuel 168
STEWART John 18
SUDEK Joseph 170
TABARD Maurice 169
TALBOT William Henry Fox 3
TAPONIER André 133 à 139 & 141
TAPONIER Pierre 142 à 161
TAPONIER, Fonds de l'Atelier 162, 163, 164
TERRIS Adolphe 21
THOMPSON Warren 65
TOURNACHON Adrien 60
TUEFFERD François 188
VERGER Pierre 182
VIGIER Vicomte Joseph 31
VON GLOEDEN Wilhelm 110
WATTON William 116

PERSONNALITÉS CITÉES OU REPRÉSENTÉES

AGUADO Olympe, autoportrait 62
AUDIGIER Comte Henri d' 64
ANDRESS Ursula 189
ASTURIES Prince et la Princesse Juan de Bourbon des 137
BAHA Abdul 131, 132
BAVIÈRE Élisabeth de, Reine des Belges 185
BERNHARDT Sarah 73
BINNEY Miss (épouse James Webster) 41
BOISSONNAS Frédéric 139
BONAPARTE
- Louis-Napoléon (voir Napoléon III)
- Marie 128, 154
BOSQUET général 28
BOU-EL-MOGHDAD interprète 68
BOURBON-PARME 154
CARTIER-BRESSON 151, 162
CASTIGLIONE la Comtesse, portrait à l'ombrelle 58
COCTEAU Jean 187
COTY François parfumeur 141
DAMPIERRE capitaine de 28
DEAN James 189, 190
DEBURAU (FILS) Mime Charles 60
DUMAS Alexandre 72
DUMARESQ Armand 64
ÉCRIVAINS 187, 188
EGGLER Fritz 139
FAUCIGNY-LUCINGE Prince et Princesse Jean-Louis de 186
FEYGHINE Julia 72

INDEX RENVOYANT AUX N^{OS} DE LOT

FLAMMARION Camille 123, 124
 FLAMMARION Sylvie 122
 FOUAD PACHA Ahmed (1868-1936) 130
 GIRAUDOUX Jean 187
 GRÈCE
 - Eugénie de 154
 - Georges de 128, 154
 - Princesse Nicolas de 137
 GREEN Julien 187
 GUILBERT Yvette 120
 GUISE Isabelle duchesse de 138
 HULEWICZ Halka de (DUCRAINE) 73
 HUYSMANS Joris Karl 125, 126
 JUIGNÉ Pierre Comte de 140
 LA RONCIÈRE-LE-NOURY Amiral Camille Adalbert de 30
 LANDOR Arnold Henry Savage 116, 117
 LESPINASSE A. aide-major pharmacien 112
 LIEUTIER Odette 188
 LIZT Franz 48
 LUXEMBOURG Grande duchesse de 137
 MARRE Augustin - Abbé d'Igny 127
 MAURIAC François 187
 MONACO Louis II, Prince de (1870-1949) 136
 MONTÉNÉGRO Nikola I^{er} de (1841-1921) 129
 MORNAY Duc de 72
 MUSSY Henri Guenau de 32
 NAPOLÉON III 33, 34
 NAPOLÉON IV enfant 39
 NAPOLÉON Joseph Charles Paul, Prince 85
 NARVAËZ Maréchal, ambassadeur d'Espagne 25
 NÈGRE Charles Autoportrait 92
 NEMOURS duc de 31
 NEY Maréchal 175
 NOAILLES-MOUCHY Château de 104
 ORLÉANS Philippe duc d' 138
 PICASSO Pablo 167
 RENAULT Louis 135
 RIGBY Miss 42
 SÉLASSIÉ Haïlé I^{er}, Négus d'Éthiopie 133
 SÉVERINE 121
 TAPONIER André 139
 TÉRIADE André 167
 THARAUD Jérôme et Jean 187
 THÉRIVE André 187
 THURN UND TAXIS Raymond 154
 VALÉRY Paul 187
 VELPEAU Alfred 69
 ZOROASTRE 114

THÈMES

ATELIER 162, 163
 ARTS DÉCORATIFS

ARTS DE LA TABLE
 - Cristallerie Saint-Louis et divers 158, 159
 - Porcelaines Bernardaud et divers 158, 159
 AUTO PORTRAIT
 AUVERGNE 19
 AVIATION Air France, F-Belq 155
 BISCUITS LU
 - Demi-lune et Petit-beurre 152
 - Boudoir et Petit-beurre 153
 CHAUSSURES Bata 161
 CURIOSA 57, 191, 192
 DANSE
 - Danseurs Dogon, Mali 156
 - Danser à Bali 181
 ÉPÉES 157
 FILS à COUDRE Cartier-Bresson 151
 FLEURS
 - Roses et branches dans des bouteilles 74
 - Etudes de fleurs, rhododendrons, iris, roses trémières 75
 - Fleurs, papillons, nature 157
 LÉGUMES
 - Poivrons jaunes, rouges, bleus et violets 150
 MILITARIA
 - Camp de Châlons voir *Gustave Le Gray*
 - Officiers et soldats de l'armée anglaise 26
 - Héros de la guerre de Crimée 27
 - Coldstream Guards, officiers de la garde, officiers écossais 27
 - Maréchal Narvaëz, ambassadeur d'Espagne, 25
 - Le général Bosquet et le capitaine de Dampierre 28
 - Lieutenant-colonel Perrot 29
 - Armée française, cavalerie & artillerie 29^{bis}
 - jeunes garçons en uniforme militaire 40
 MARINE
 - Amiral Camille Adalbert de la Roncière-le-Noury 30
 - Officiers à bord 106
 MIROIR femme se reflétant 49
 MIME 60
 NUS FÉMININS 51, 52, 53, 54, 56, 111
 NU MASCULIN par Van Gloeden 110
 OBJETS du FUMEUR
 - Briquets, havane, pipe et cigarettes Balto 148
 - Briquets gainés de cuir et laque de Chine 149
 OBJETS D'ART 82, 83
 PARFUMS ET COSMÉTIQUES
 - Christian Dior, Sauzé, Marquay 160
 - François Coty 141
 - Aspro 161
 - Savon Donge 161
 - Colgate 161
 PICTORIALISME 165
 PEINTURES 104

POUPÉES 157
 PUIITS 76
 THÉÂTRE 69, 72, 73, 188
 SALON DE 1861 104
 SCULPTURES 6, 8, 59, 77, 78, 79, 80, 82, 87, 88, 104
 VANITÉ 59
 VOITURES ROYALES ET IMPÉRIALES 104
 VINS, CHAMPAGNES, LIQUEURS
 - Moët & Chandon à Épernay, cuvée Dom Pérignon 142, 145
 - Veuve-Cluot Ponsardin 143
 - Armagnac Castagnon 161
 - Cognac Courvoisier 147
 - Grand Marnier 145
 - Liqueur Bénédicte 146
 - Punch de la Martinique 145
 - Rhum Clément 145
 - Whiskys Canadian Club et G&W 144, 145

FRANCE

RÉGIONS DIVERSES, "Portrait" de la France 1920-1970 183
 ABBEVILLE Saint Wulfrand 18
 AILLY-SUR-SOMME Chemin de fer du Nord 15
 AMIENS 12, 13, 8
 ARLES Les arènes 20
 BACHARACH (Meurthe-et-Moselle) 18
 BAYEUX Cathédrale 18
 BOISGELOUP Atelier de Picasso 167
 BOURGES Hôtel de Ville 17
 CAEN Chevet de l'église Saint-Pierre 14
 CAMP DE CHÂLONS
 - L'Empereur à cheval devant le pavillon impérial 34
 - Bivouac sur la Suippe, le quartier impérial 35
 - Le Jeu de la drogue 36
 - Le quartier de l'artillerie de la garde impériale 37
 - Le délinquant, zouaves de la garde impériale 38
 CENTRE (Région) Demeures et châteaux 86
 CHARTRES Cathédrale 18
 FONTAINEBLEAU Intérieurs des Résidences Impériale 104
 LE HAVRE Musée & Ville du Havre 91
 LYON Intérieurs des Résidences Impériale 104
 MARSEILLE Museum du château d'eau 21
 NOAILLES-MOUCHY Château de 104
 NORMANDIE Le Soleil au Zénith - Océan n° 22 89

PARIS

- Arc de Triomphe 18
 - Agent de la circulation au Boulevard Saint-Germain 177
 - Bistrot, porte-manteau devant une glace gravée 179
 - Café d'Angleterre 174
 - Chez Suzy 176
 - Colonne Vendôme 147
 - Ecole des Beaux-Arts 18

INDEX RENVOYANT AUX N^{OS} DE LOTS

- Jardin des Tuileries 4, 5, 6, 7, 8
- La Madeleine 18
- Le Carrousel 5
- L'école militaire 11
- Louvre, pavillon Denon 9
- Louvre, pavillon Richelieu 10
- Maison Pompéienne du Prince Napoléon 85
- Notre-Dame de Paris 18
- Palais du Luxembourg 104
- Parc des Buttes-Chaumont et carrière 88
- Pavillon allemand, Exposition Universelle 172
- Pavillon soviétique, Exposition Universelle 172
- Quai Bourbon, Cour du 21 61
- Quai de l'école 18
- Rond-Point des Champs-Élysées 18
- Rue Auber 171
- Rue d'Ecosse 24
- Rue des Cordeliers 22
- Rue Julienne 23
- Rue de la Paix n° 12 162, 163
- Sainte-Genève 18
- Saint-Gervais 18
- Saint-Étienne-du-Mont 18
- Square du Vert-Galant et Pont Neuf 180
- Vue de la Seine vers l'île de la Cité 5
- Vue depuis la tour de l'église Saint-Séverin (la cornette) 178
- PYRÉNÉES**
- Nouvelle route des Eaux-Chaudes 18
- Route de Luz 18
- Vieux pont à Laruns 18
- Vallée de l'Ossau 18
- Pont de Sarrance 18
- REIMS Cathédrale 18**
- ROUEN Hôtel du Bourgtheroulde, Galerie François I^{er} 16**
- SAINT-RIQUIER (Somme) 18**
- STRASBOURG Cathédrale 18**
- VERSAILLES**
- Flore 8
- Salle de bal, bosquet de la colonnade 18
- Salon de l'œil-de-bœuf 84
- EUROPE**
- ALLEMAGNE**
- Heidelberg 1, 18
- Coblenz 18
- Cologne 18
- Mayence 18
- ANGLETERRE**
- Wiltshire, Lacock Abbey 3
- Yorkshire, Kirkstall Abbey 1

- ÉCOSSE**
- St Andrews, The College church of St Salvator 2
- ITALIE**
- Rome sites et monuments 102, 103
- Tivoli, Cascatella di villa macenate 101
- POLOGNE Varsovie "Widoki M. Warszawy" 105
- PORTUGAL Palais da Pena, Sintra 18
- PRAGUE 170
- BELGIQUE Bruxelles 18
- AFRIQUE**
- CÔTE D'IVOIRE 113**
- ÉGYPTE**
- Karnak 97
- Crise du canal de Suez 184
- Maxime du Camp 96
- Sites, paysages, monuments 95
- Le Caire par Gustave le Gray 94
- Vues de l'île de Philé & de la première cataracte 100
- Fritz Egger, Fred Boissonas & André Taponier aux Pyramides 139
- Effendi par Gustave le Gray 93
- GUINÉE Conakry 112
- NUBIE par Maxime du Camp 96
- MADAGASCAR 99
- MALI Danseurs Dogon 156
- AMÉRIQUE**
- ARGENTINE Buenos Aires et environs 107
- PÉROU dont Cuzco 193, 194, 195, 196
- URUGUAY Venacio Florès 108
- USA New York Stock Exchange 173
- ASIE**
- BALI 181
- CHILI Baie de Juan-Fernandez, île de Robinson Crusoe 106
- CHINE 81, 118, 119
- INDE**
- Album 114
- Album dédié à Henry Savage Landor 116
- Ceylan Kandian chief 115
- Pondichéry, Bombay, Calcutta, Madras, île de Ceylan 114
- Marché, types, commerces, monuments 182
- PALESTINE**
- Tombeau d'Absalom et Jérusalem par Salzmann 18
- Jérusalem par Maxime Du Camp 96
- Jérusalem par Bonfils et divers 99
- RUSSIE**
- Saint-Petersbourg 104
- Moscou, le Kremlin 105^{bis}
- SYRIE**
- Baalbek - Temple de Jupiter par Maxime du Camp 96
- Grande colonne du Temple du Soleil par Bonfils 98
- ZANZIBAR 99



917 000 €

Record mondial pour une photographie d'artiste du XIX^e, pour une oeuvre de Gustave Le Gray et pour cette image.

VENDÔME 18 juin 2011 / ROUILLAC Commissaires-Priseurs / Expert Yves DI MARIA



Gustave Le Gray (1820-1884) Bateaux quittant le port du Havre, 1856-1857

gustavelegray.com

Yves Di Maria

EXPERT

PHOTOGRAPHIES *des XIX^e et XX^e siècles*

Daguerréotypes, négatifs papier, albums de voyages, collections, successions

Paysages, portraits, personnalités, militaria, régionalisme, nus, ateliers d'artistes...

> EXPERTISES CONFIDENTIELLES SUR RENDEZ-VOUS

> VENTES AUX ENCHÈRES

Yves DI MARIA + 33 (0)6 73 39 03 44

art75.galerie@free.fr - photos-site.com - gustavelegray.com

Expert agréé par le Conseil des Ventes et le Crédit Municipal de Paris

Gustave LE GRAY (1820-1884) Vapeur, 1856-1857

5 189 000 €

2002 : la plus belle enchère pour le marché de l'art en France ...
CHEVERNY 9 juin 2002



Charles Willson Peale (1741-1827) George Washington, 1782 - Collection Maréchal de Rochambeau.

rouillac.com

24^E VENTE - GARDEN PARTY À

since 1989
Cheverny
10 juin et 11 juin 2012

ROUILLAC

Commissaires-Priseurs
Expert près la Cour d'Appel

www.rouillac.com

Tél. 02 54 80 24 24

CONDITIONS DE VENTE *Avant d'enchérir lors de l'une de nos ventes, merci de prendre connaissance de nos conditions générales de ventes.*

I - PAIEMENT

La vente est faite expressément au comptant.

Frais à la charge de l'acheteur : 20 % HT, soit 23,92 % TTC.

Les chèques tirés sur une banque étrangère ne seront acceptés qu'après accord préalable de ROUILLAC SAS (la Maison de ventes). Pour cela, il est demandé que les acheteurs obtiennent, avant la vente, une lettre accreditée de leur banque pour une valeur voisinant leur intention d'achat qu'ils transmettront à la Maison de ventes au plus tard trois jours avant la vente.

En cette absence, les clients non résidents en France ne pourront prendre livraison de leurs achats qu'après un règlement bancaire par SWIFT.

A défaut de paiement intégral par l'acquéreur dans les trente jours suivant la vente, le vendeur peut demander la remise en vente aux enchères du bien dans un délai de trois mois, à la folle enchère de l'adjudicataire défaillant. Ce dernier devra supporter toute différence de prix négative éventuelle entre son enchère portée lors de vente aux enchères et celle obtenue lors de la revente sur folle enchère, ainsi que tous les frais imputés par cette seconde mise en vente. Il ne pourra pas se prévaloir d'une différence de prix positive éventuelle, qui sera intégralement due au vendeur.

Le remboursement des sommes éventuellement versées par l'acquéreur ne pourra être engagé qu'une fois le vendeur et ROUILLAC SAS réglés de leurs dûs. La revente sur folle enchère n'empêche en rien l'action en responsabilité du vendeur et de ROUILLAC SAS à l'encontre de l'adjudicataire défaillant.

II - LICENCE D'EXPORTATION

Cette formalité peut requérir un délai de 5 à 10 semaines, celui-ci pouvant être sensiblement réduit selon la rapidité avec laquelle l'acquéreur précitera ses instructions à la Maison de ventes – qui ne peut être tenue responsable ni de la décision ni du délai.

Acquisitions - Livraisons intracommunautaires

Les acquéreurs C.E.E. assujettis (ressortissants de l'un des pays de la C.E.E.) devront fournir au commissaire-priseur leur numéro d'identification T.V.A., ainsi que les justificatifs d'expédition des objets acquis en fonction des seuils en vigueur au jour de la vente.

III - OPÉRATION DE TRANSFERT DE FONDS AVEC L'ÉTRANGER

Banque bénéficiaire :

Caisse des Dépôts et Consignations, Paris-France 01 58 50 78 98

IBAN : FR39 4003 1000 0100 0026 8396 J26

Identifiant SWIFT : CDCGFRPP via CDCFFRPP

Bénéficiaire : ROUILLAC SAS

N° de compte à créditer : 0000268396J

N° SIREN : 442 092 649

N° SIRET : 442 092 64900023

N° d'identification intracommunautaire : FR63 442 092 649

Montant en euros net de frais pour le bénéficiaire, ou ajouter 26 €.

IV - RENSEIGNEMENTS

1 - ENCHÈRES

Les enchères seront portées à l'aide d'un panneau numéroté qui pourra être obtenu avant la vente aux enchères en échange de l'enregistrement

de l'identité du demandeur (une pièce d'identité pourra être demandée) et du dépôt d'un chèque en blanc signé à l'ordre de ROUILLAC SAS.

Le numéro de panneau du dernier enchérisseur sera appelé par le commissaire-priseur.

2 - ORDRES D'ACHAT

Tout enchérisseur ne pouvant assister à la vente pourra remplir le formulaire d'ordre d'achat inclus dans ce catalogue. La Maison de ventes ROUILLAC agira pour le compte de l'enchérisseur, selon les instructions contenues dans le formulaire, cela afin d'essayer d'acheter le ou les lots le plus bas possible et ne dépassant, en aucun cas, le montant maximum indiqué par l'enchérisseur.

Nous vous prions de bien vouloir communiquer vos ordres d'achat :

- soit à l'Hôtel des Ventes : Tél.+33 (0)2 54 80 24 24 ; Fax.+33 (0)2 54 77 61 10

Courriel. rouillac@rouillac.com et via notre site www.rouillac.com.

- soit aux experts de la vente.

Aucun ordre d'achat ne sera enregistré sans la présentation d'une pièce d'identité et de garanties bancaires. En cas d'incertitude sur l'identité ou la garantie de l'émetteur, la Maison de ventes ROUILLAC se réserve le droit de refuser certain ordre d'achat. La Maison de ventes ROUILLAC se décharge de toute responsabilité en cas d'omission ou de mauvaise exécution d'un ordre d'achat.

3 - ENCHÈRES TÉLÉPHONIQUES

Toute demande d'enchère téléphonique est conditionnée à offre d'enchère à l'estimation basse du lot. Aucune enchère téléphonique ne sera prise en considération pour les lots dont l'estimation est inférieure à 150 €.

La présence physique lors de la vente aux enchères étant le mode normal pour enchérir, la Maison de ventes ROUILLAC et ses experts n'engagent pas leur responsabilité en cas d'erreur, d'omission ou de difficulté d'exécution de la demande d'ordre d'achat écrit et/ou de ligne téléphonique.

4 - RESPONSABILITÉ

En cas de double enchère reconnue effective par le commissaire-priseur, l'objet sera remis en vente et tous les amateurs présents pouvant concourir à cette seconde mise en adjudication. Tous les objets ou tableaux vendus par le commissaire-priseur et, s'il y a lieu, de l'expert qui l'assiste, suivant les indications apportées au catalogue et compte tenu des rectifications annoncées au moment de la présentation du lot et portées au procès-verbal de la vente.

Aucune réclamation ne sera possible pour les restaurations, manques et accidents : l'exposition ayant permis l'examen des objets. L'état des marbres, des cadres n'est nullement garanti. Pour les tableaux, l'indication « huile » est une garantie, mais le support peut-être indifféremment panneau, carton ou toile. Les rentoilages sont considérés comme une mesure conservatoire et non comme un vice. Les dimensions, poids, origines, époques, provenances ne sont donnés qu'à titre indicatif.

La vente de tous les lots est faite sans aucune espèce de garantie : ils sont vendus tels quels, dans l'état où ils se trouvent, les expositions successives préalables ayant permis aux acheteurs d'avoir leur propre jugement. Ils auront pu notamment vérifier si chaque lot correspond à la description du catalogue, ladite description constituant une indication qui n'implique aucune responsabilité quelle qu'en soit la nature.

5 - RETRAIT DES ACHATS

En cas de paiement par chèque, non certifié, sur une banque française, la délivrance des objets sera différée jusqu'à l'encaissement. Dès l'adjudication, l'objet sera sous l'entière responsabilité de l'adjudicataire. L'ensemble des objets devant impérativement être transporté le soir même de la vente, il est conseillé aux acheteurs de préciser par écrit leurs instructions concernant la livraison de leurs acquisitions, sous réserve de l'acquiescement de leur bordereau d'achat.

Les lots n'ayant pas été retirés avant minuit le jour des ventes seront transportés et conservés dans le garde-meuble de la Maison de ventes à Vendôme. Le transport et le magasinage sont à la charge de l'acquéreur. L'acquéreur sera lui-même chargé de faire assurer ses acquisitions, la Maison de ventes ROUILLAC déclinant toute responsabilité quant aux dommages que l'objet pourrait encourir, et ce, dès l'adjudication prononcée. Toutes formalités et transports demeurent à la charge exclusive de l'acquéreur.

V - TRANSPORT, GARDE-MEUBLES

Merci de nous communiquer vos intentions concernant le transport et le gardiennage de vos biens dès votre achat.

La Maison de ventes ROUILLAC se tient à votre disposition pour vous conseiller et vous aider à organiser le gardiennage ou l'expédition de vos biens partout en France et à l'étranger. Les acheteurs peuvent aussi organiser eux-mêmes l'acheminement avec leurs transporteurs.

Le transport, l'emballage et le gardiennage des biens après la vente est à la charge de l'acheteur. La maison de ventes ROUILLAC décline toute responsabilité une fois l'adjudication prononcée, notamment en cas de dommage lors du transport, et peut refuser d'expédier des objets trop fragiles.

1 - EMBALLAGE

La plupart des sociétés de transport (UPS, FEDEX, LA POSTE...) n'assurant pas elle-même l'emballage des objets transportés, des frais incompressibles de 20 € HT par lot emballé pour les petits objets et de 50 € HT par lot emballé pour les grands objets seront facturés.

Pour les objets fragiles (céramiques, verres) un emballage spécifique est à prévoir. Coût supplémentaire sur demande.

2 - EXPÉDITION EN FRANCE ET EN EUROPE

Les tarifs suivants sont proposés à titre indicatif, pour des objets non fragile dont la dimension totale du paquet n'exécède pas 150 cm et dont le poids est inférieur à 30 kg. Tous les envois sont faits en Recommandés R3 avec Accusé de Réception.

Poids	France	Europe
Jusqu'à 3 kg	20 €	30 €
3 kg à 10 kg	30 €	60 €
10 kg à 30 kg	50 €	90 €

CONDITIONS OF SALE *Before placing a bid at one of our auctions, please read our general conditions of sale carefully.*

I - PAYMENT

Sales are expressly concluded in return for immediate cash payment. Buyer's premium: 20% + VAT (23,92 inclusive of all taxes).

Cheques drawn on a foreign(non-French) bank will only be accepted by prior agreement of ROUILLAC SAS ('the Auction House'). To arrange this, buyers are asked to obtain, prior to the auction, a letter of credit from their bank for the approximate amount of their intended expenditure, to be forwarded to the Auction House no later three days before the sale.

In the absence of such an arrangement, clients who are not French residents cannot take delivery of their purchases before payment is made via SWIFT funds transfer.

If the buyer fails to pay in full within the thirty days following the sale, the seller can request that the goods be resubmitted for auction within three months, at the expense of the defaulting bidder ('revente sur folle enchère'). The latter must bear the cost of any unfavourable difference in price between their bid at the initial auction and the price obtained at the second auction, as well as all costs incurred by second auction. No advantage can be drawn from any favourable difference in price at the second auction, which shall be wholly payable to the seller.

No reimbursement can be made for amounts paid by the buyer before the seller and ROUILLAC SAS have settled all amounts owing to them. There submission of goods for auction following the default of a bidder in no way prevents the sellers and SAS Ventes aux Enchères Vendôme-Cheverny-Paris taking legal action for damages against the defaulting bidder.

II - EXPORT LICENCE

The process of obtaining an export licence can take 5 to 10 weeks, a period which can be significantly reduced by the buyer's prompt communication of its instructions to the Auction House, which cannot be held responsible for either the delay or the decision.

Purchases and Deliveries within the EEC

Buyers subject to EEC regulations (citizens of an EEC member country) must provide the auctioneer with their VAT identification number as well as the shipping details for the purchased items according to the thresholds current on the day of sale.

III - INTERNATIONAL FUND TRANSFER

Bank: Caisse des Dépôts et Consignations, Paris-France 0158507898

IBAN No.: FR39 4003 1000 0100 0026 8396 J26

SWIFT ID: CDCGFRPP via CDCFFRPP

Account name: ROUILLAC SAS

Account No.: 0000268396J

SIREN No.: 442 092 649

SIRET No.: 442 092 64900023

EEC ID (VAT) No.: FR63 442 092 649

Add fee amount in euros net, or 26 €.

IV- GENERAL INFORMATION

1 - BIDDING

Bids are made using a numbered paddle, which can be obtained prior to the auction upon registration of the applicant (proof of identification may be required) and the deposit of a blank signed cheque made out to ROUILLAC SAS. The paddle number of the last bidder will be called by the auctioneer.

2 - COMMISSION BIDDING

Any bidder not able to attend the auction can complete the commission bid form. ROUILLAC Auction House will act on the bidder's behalf according to the instructions provided on the form, in order to try to purchase the specified lot(s) at the lowest possible price and not under any circumstances exceed the maximum bid amount indicated by the bidder.

Please submit your commission bid forms:

either to the Auction House:

Tel: +33 (0)2 5480 24 24 ; Fax: +33 (0)2 54 77 61 10 ;

Email: rouillac@rouillac.com

and via our website: www.rouillac.com.

or to the sales experts.

No commission bid will be registered without providing proof of identification and bank guarantees. If there is any doubt with regards to identity or guarantees, ROUILLAC Auction House reserves the right to refuse a commission bid. ROUILLAC Auction House disclaims all liability in the event that a commission bid is omitted or incorrectly executed.

3 - TELEPHONE BIDDING

All requests to bid via telephone are subject to the low auction estimate of the lot. No telephone bid will be accepted for lots estimated at less than £150.

Because physical presence at an auction is the standard form of bidding, ROUILLAC Auction House and its experts accept no responsibility in the event of error, omission or difficulty in executing any written or telephoned commission bid

4 - LIABILITY

In the event of a double bid which is confirmed as such by the auctioneer, the lot will be resubmitted for sale and all interested parties present may bid against each other in this second auction. All items or paintings are sold by the auctioneer and, if required, by the assisting expert, according to the specifications indicated in the catalogue and taking into account any corrections announced at the time the lot is presented and recorded in the sale report.

Compensation cannot be claimed for restorations, defects and accidents, all items being exhibited to allow for inspection beforehand. No warranty is offered as to the condition of marbles or frames. With regard to paintings, the specification "oil" is guaranteed, but the support may be board, cardboard or canvas. The remounting of a painting is considered to be a conservation measure and not a fault. The dimensions, weight, origin, period, and provenance of an item are given as a guide only.

All lots are sold without any form of guarantee: they are sold as is, in the condition they are found in, the series of exhibitions prior to the auctions allowing buyers to form their own opinion as to the condition of items. This offers in particular an opportunity to check that each lot matches the catalogue description, this description being only a guide and implying no liability whatsoever.

5- COLLECTING PURCHASES

If paying by non-certified cheque from a French bank, delivery of items shall be deferred until the funds are cleared. From time of the fall of the hammer, the successful bidder bears sole responsibility for the purchased item. All items must without exception be removed the evening of the day of sale, buyers are advised to provide detailed instructions in writing regarding the delivery of their purchases, subject to the discharge of their bought note.

Lots that have not been collected before midnight of the day of sale will be removed and stored in the Auction House's storage facility in Vendôme. Transportation and storage costs will be borne by the buyer. It is the buyer's responsibility to insure his other purchases, ROUILLAC Auction House accepting no responsibility for damage caused to the item from the time the hammer falls.

All administrative processes and transportation are at the buyer's expense and remain his or her exclusive responsibility.

V - TRANSPORTATION AND STORAGE

Please inform us of your intentions concerning transportation and security arrangements for your goods as soon as you have made your purchase.

ROUILLAC Auction House is happy to offer advice and assistance for organising security or shipping of your goods anywhere in France or abroad. Buyers can also organise shipping themselves with their own carriers.

The buyer is responsible for the transportation, packaging and security of goods after sale. ROUILLAC Auction House accepts no responsibility after the fall of the hammer, in particular with regard to damage caused during transportation, and may refuse to ship items deemed to be too fragile.

1 - PACKAGING

Because most carriers (UPS, FEDEX, LA POSTE...) do not offer to package items for shipping themselves, a flat fee will be charged of €20 + VAT per lot for packaging small items and €50 + VAT per lot for packaging large items.

Fragile items (ceramics, glass) require special packaging. Extra charges supplied on request.

2 - SHIPPING WITHIN FRANCE AND EUROPE

The following fees are given as a guide only, for non-fragile items with a total size no greater than 150 cm and weighing less than 30 kg. All packages are sent via R3-level registered post with record of delivery.

Weight	France	Europe
Up to 3 kg	20 €	30 €
3 kg to 10 kg	30 €	60 €
10 kg to 30 kg	50 €	90 €

NOTES

Suivez la vente et participez en direct

Follow the sale and bid online

DrouotLIVE.COM

ROUILLAC

Commissaires-Priseurs
Expert près la Cour d'Appel

ORDRE D'ACHAT ABSENTEE BID FORM

Après avoir pris connaissance des conditions de vente, je déclare les accepter et vous prie d'acheter à la **VENTE DE PHOTOGRAPHIES DU 22 JUIN 2012** les numéros suivants aux limites indiquées.

*I have read the conditions of sale and agree to abide by them. I grant you permission to purchase on my behalf the following items within the limits indicated in euros. I grant you the permission to purchase at the **Photographies Sale on June 22th 2012**, on my behalf the following items within the limits indicated in euros.*

Lot N°	Désignation / Lot description	Limite à l'enchère Bid limit in euros*

M. ou M^{me} / M^r or M^{rs} :

Adresse / Address :

Code postal / Zip :

Ville / City :

Pays / Country

Tél. / Tel. :

E-mail :

Port. / Cell :

Fax :

* Aux limites mentionnées ci-contre viendront s'ajouter les frais de 20 % HT, soit 23,92 % TTC.
Excluding premium fees (20 % + VAT).

Je vous donne procuration, le cas échéant, d'augmenter mes mises de :

I grant you to bid above my Absentee bid limit of :

☐ 5 %

☐ 10 %

☐ 20 %

Date / Date :

Signature / Firm :

HÔTEL DES VENTES - ROUTE DE BLOIS - 41100 VENDÔME - Tél. : +33 (0)2 54 80 24 24
41, BOULEVARD DU MONTPARNASSE - 75006 PARIS - Tél. : +33 (0)1 45 44 34 34
22, BOULEVARD HEURTELOUP - 37000 TOURS - Tél. : +33 (0)2 47 61 22 22

SVV n° 2002-189

rouillac@rouillac.com

Fax. : +33 (0)2 54 77 61 10

www.rouillac.com

Merci de joindre à ce formulaire vos coordonnées bancaires et la copie d'une pièce d'identité.
Required Bank References & ID.



Crédits photos

Ludovic BOLLO

ART 75

Relecture

Richard ODE

Webmasters

Pour le site www.gustavelegray.com

Agnès DI MARIA

Pour le site www.rouillac.com

Karine FEDELE

Réalisation

Agnès DI MARIA

et



+33 (0)3 25 46 52 09

contact@eyes-studio.com

Impression

SIO - Paris

Imprimé en France - ©Mai 2012





Téléchargez le début du catalogue

PARTIE 1 - XIXe siècle

Download

PART 1 - XIXth century photographs